

Kaarlo Wirilander:

PUUSTELLINVÄKIEN ASUMAOLAJA 1700-LUVUN SOTILASVIRKATALOISSA.

Pappilanperheiden ohessa olivat ruotujakoisen armeijan upseerit ruotsinvallan aikaisen maaseutusäätyläistön päälimmäistä vallasväkeä. Pitäjissä näet ei ollut pelkästään pappien puustelleja: useissa, etenkin lihavissa emäseurakunnissa, oli myös moniaita sotilasvirkataloja, parhaimmissa jopa toista- ja kolmattakymmentä. Sillä paitsi upseereilla oli myös aliupseereilla ja erinäisillä sotilasvirkamiehillä, sotapapeilla, välskäreillä, kirjureilla, virkatalous. Jopa armeijan rivimiehetkin, korpraalit, rakuunat ja tavalliset ruotumiehet, alkoivat 1700-luvulla saada asuttavikseen omia "puustelleja", sotilastorppia.

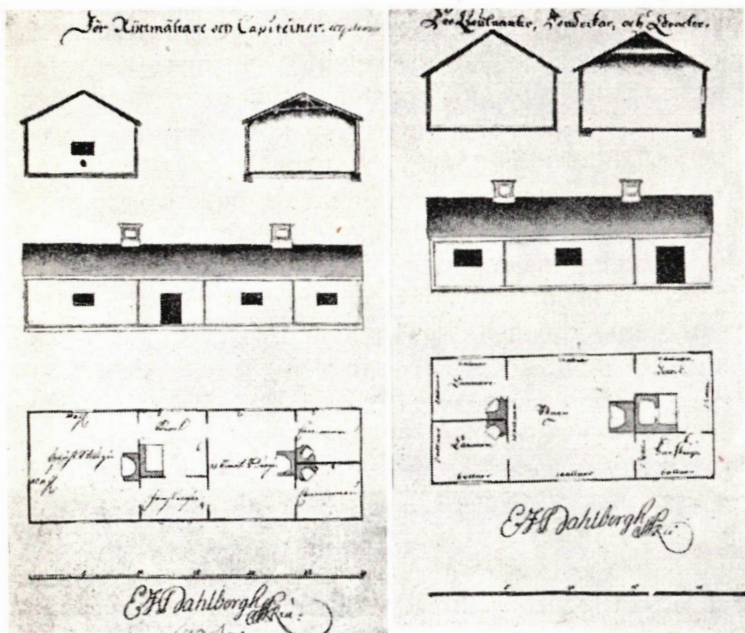
Ruotuväen upseerinpuustelleihin kuului päärakennus ja iso joukko talousrakennuksia, paitsi kellareja särvin-, elojauhoaitat luhtineen, vaunu- ja työkaluvaja, talli (rakuunapuseerin talli oli 6-kulmainen), riihi, luua ja lato, navetta ja lammaskarsina ja molemmissa parvet, rehuvara, olutpanimo, sikala, mallas- ja kylpysauna, käymälä ynnä tarpeellinen määrä heinälatoja. Lisäksi oli puustellinhaltijojen keskenänsä sovittava kanalan, vuohikorsun, pajan, nuottatalaan yms. rakennusten ja mahdollisen puutarhan-

kin kunnostamisesta. Rakennuksia oli siis sangen runsaasti, joten upseerinpuustelli samoin kuin pappilankin oli jo sinänsä kuin pieni kylä vastaten siten ajan oloja ja asuimistapoja. Maasta näet otettiin suureksi osaksi ryöstöviljelyksellä runsaat määrät viljaa, karjaa pidettiin huomattavan paljon ja kaikki maatalouden tuotteet jalostettiin kotosalla. Tämä taasen vaati paljon työvoimaa ja siten myös runsaasti asuintiloja. Lisäksi virkataloon kuului määräsuuruiset pellot, niityt ja metsät, usein myös myllyosuus johonkin koskeen ja kappale kalavettä.

Virkatalon päärakennuksen ja ”hyvän kivisen juomakellarin” kustansi kruunu, muut suojat taas puustellinhaltija itse. Rakennusten, samoin kuin yleensäkin virkatalon kuntoa valvottiin määrävuosien (aluksi 3 v.) kuluttua uudistuvissa n.s. taloudellisissa tarkastuksissa, ja sitäpaitsi oli haltijanvaihdoksen tapahduttua viimeistäänkin puolen vuoden kuluttua pidettävä tulo- ja lähtökatselmus, jossa todettiin ja arvioitiin edellisen viranhaltijan aikana syntyneet rappiot ja mahdolliset korvattavat parannukset.

Puustellinväkien tärkeimpänä asuinsuojana oli tietenkin virkatalon päärakennus.

Eri virka-asteita varten laaditut päärakennukset olivat luonnollisesti eri suuruus- ja komeusluokkaa, eversteillä muhkeimmat, varusmestareilla vaatimattomimmat. Jo 1600-luvulta lähtien oli olemassa erikoisia kuninkaan vahvistamia piirustuksia sotilasvirkatalojen päärakennuksia varten. Vanhimmat näistä, vuodelta 1687, olivat kuuluisan linnoitusupseerin, itsensä Erik Dahlberghin laatimia. Myöhemmin annettiin vielä useita uusia rakennusohjeita lisää, nimittäin vuosina 1730, 1732 ja 1752 sekä näiden jatkoksi 1770 selitys, jolla vuosien 1730 ja 1732 piirustukset jälleen määrättiin noudatettaviksi. Sotilasvirkatalojen



Kuva 1. Ratsumestarin ja kapteenin (vas.) ja luutnantin, kornetin ja vänrikin (oik.) virkatalojen päärakennuksia v. 1687 Dahlbergin piirustuksen mukaan.

Main buildings of landed estates the emoluments of which belong to the soldiery from 1687, built according to the plans of Dahlberg. Main building of a cavalry captain and a captain (left) and of a lieutenant, a cornet and an ensign (right).

päärakennusten asua ja kehitystä käy näin ollen seuraaminen puustellilaitoksen vakiintumisesta, 1600-luvun jälkipuoliskolta, ruotsinvallan loppuun saakka.

Vanhimmissa rakennuksissa (1687) oli vielä jäljellä aimo annos talonpoikaisen savupirtin selvää tuntua. Talon runkoosan huoneita sanottiinkin edelleen "tuviksi", ei vielä rans-

kalaisittain hienostellen, kuten 1700-luvulla ja myöhemmin, saleiksi, salongeiksi tai kabineteiksi. Esimerkiksi ratsu-mestarin ja tai kapteenin puustelliin tullessaan vieras astui ensiksi — suoraan pihatantereelta, koska kuistia ei vielä ollut — lämmittämättömään ja pimeään porstuaan (far-stugu), josta ovet avautuivat kolmelle taholle: porstuan pe-rältä keittiöön, vasemmalle vierastupaan (gäststugu) ja oikealle ruokatupaan (matstugu). Ruokatuvan perältä vei-vät ovet vihdoin kahteen kamariin, eikä näissä puustel-leissa muita huoneita pääarakennukseen kuulunutkaan. Luutnantit, vänriket ja kornetit saivat tyytyä vielä vaati-mattomampaan asuntoon. Heidän virkataloissaan oli vain yksi tupa, sen jatkona pari peräkamaria ja porstuan pe-rässä keittiö. (Kuva 1.)

Näissä upseerinpuustellien tuvissa oli 1600-luvulla ja vielä seuraavan vuosisadan alkupuolella alkeellinen, kol-mitaitteinen katto, josta vain korkein keskiosa oli varsi-naista, arvattavasti sammal- ja hiekkatäytteellä tiivistettyä lämpölaipiota, mutta viistot sivulappeet pelkästään vesi-kattoa. Tällainen kattorakennelma, joita tapasi talonpoi-kaisasumuksissa vielä pitkälle 1800-lukua, teki tosin huo-neen suhteellisen korkeaksi, mutta ei liene suinkaan lämpi-myyttä edistänyt. Vesikatto oli vielä pitkälle 1700-lukua tuohta ja turvetta.

Arvattavasti oli myöskin tupien ikkunat juuri lämpimy-yden ja ennen kaikkea lasin säästämisen vuoksi tehty alku-jaan verrattain ahtaiksi. Suuresti ne muistuttivat sisään-lämpiviä pirttien savuluukkuja, korkeus oli huomatta-vasti leveyttä pienempi, ja sitäpaitsi ne olivat vielä tällöin mielummin lähempänä katonrajaa kuin permantoa vastan näin juuri niitä vaatimuksia ja mittoja, joita muuan 1600-luvun maataloudellinen kirjailija (Gubert) suositteli:

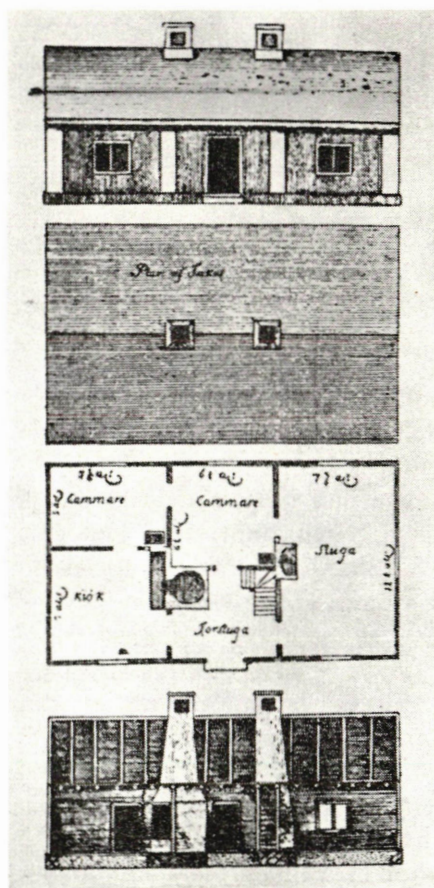


*Kuva 2. Everstin virkatalon pää- ja sivurakennukset v. 1730.
Main building and side buildings of a Colonel's estate from 1730.*

että isäntä seisten saattoi kyynärpäillään ikkunalautaan nojata ja siitä seurailta töitä ulkosalla.

Ikkunat olivat pienikokoisia ja saranattomia, joten huoneen tuuletusta ei voitu niiden kautta toimittaa. Ruudut olivat enimmäkseen noin vaaksan mittaisia, lasi vihertävää, valannaltaan viallista ja lyijyllä puitteisiin juotettua. Mutta vaikka ikkunat olivatkin ensimmäisissä upseerinpuustelleissa näin vaatimatonta kokoa ja tekoa, niiden käyttö merkitsi kuitenkin erittäin tärkeää edistystä savupirttien oloihin verrattuna, joissa lasin puutteessa ja ikivanhojen asumistapojen kahleissa valosta oli miltei tykkäänään ollut luovuttava lämmön säästämisen vuoksi.

Lämmön lähteenä piti kussakin virkatalon huoneessa olla mahtava, enimmäkseen harmaakivinen avotakka, joka yläpäästään suippeni katolle johtavaksi savutorveksi. Piippu oli avara ja suora, niin että takan pohjasta katsoessaan saattoi sen läpi esteettä nähdä kappaleen selvää taivasta. Tällainen takka söi mahdottoman paljon puita eikä hohtanut lämpöä huoneeseen juuri muulloin kuin valkean loimutessa. Puuta tosin 1600-luvulla oli vielä viljalti saatavissa, mutta jo seuraavalla vuosisadalla pakotti yhä yltyvä metsien loppumisen pelko kehittämään asumusten

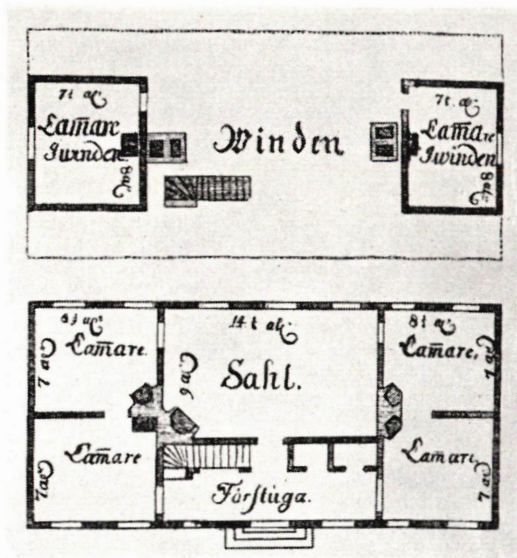


Kuva 3. Rykmentinmajoitusmestarin, luutnantin, kornetin ja värnikin virkatalon pää-rakennus v. 1730.

Main building of a quartermaster of a regiment, a lieutenant, cornet and an ensign from 1730.

lämmityslaitteita tehokkaammiksi ja vaikutti näin osaltansa myöskin sotilasvirkataloissa asumustapoihin ja rakennustyyppien ulkoasuun.

Ennenpitkää näet puustellien päärakennukset osoittautuivat monessakin suhteessa epäkäytännöllisiksi. Mikäli saa luottaa Dahlberghin piirustusten tarkkuuteen, ei vuoden 1687 upseerivirkataloja oltu tehty edes pitävälle kivi-jalalle, vaan ainoastaan nurkkaussalvoksen alla olevain tukien varaan. Samoin oli todennäköisesti sotilaspuustellienkin takanpohjat sen ajan yleisen tekotavan mukaan perustettu vain tavalliseen maape-rään, joten muureissa pian näkyi halkeamia ja haikuinen tupa siten saattoi ennen-

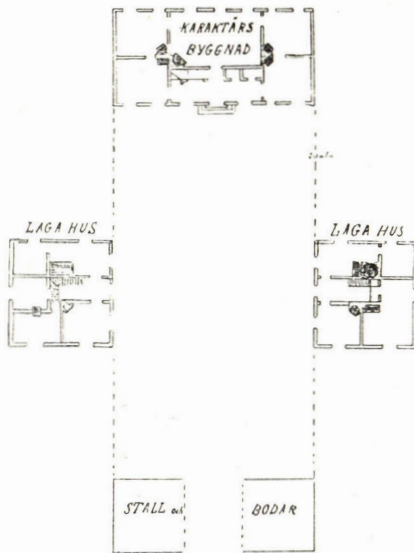


Kuva 4. Huoneryhmittely everstin virkatalossa v. 1730. Ullakolla oli kaksi kamaria.
 Room arrangement on the estate of a colonel from 1730.
 Two rooms in the attic.

pitkää enempi muistuttaa edeltäjäänsä, yhteisen kansan savupirttiä, kuin aatelisen herrasväen sievistyvää "salia".

Sitäpaitsi suuri pohjansota ja isonvihan aika omalla reipivällä ja rappautevalla tavallansa jouduttivat vanhan asu-
 maympäristön häviämistä ja edistivät siten välillisesti uuden syntymistä.

Koko suomenpuoleinen puustellilaitos oli isonvihan jäljiltä rappiutilassa. Upseerien ja aliupseerien lähdettyä retkillensä virkatalot olivat tavallisesti jääneet vuokralle lam-
 puotien huostaan. Mutta pitkien vainovuosien aikana ta-



Kuva 5. Rakennusten ryhmittely pihaukean laidoille everstin virkatalossa v. 1730.

Grouping of buildings around the yard of a colonel's estate from 1730.

varat enimmäkseen katosivat, ja sekä yksityinen että kruunun omaisuus turmeltui. Yhtäläinen vahinko uhkasi sekä irtaimistoa että kiinteistöä. Mikäli vihollinen ei rakennuksia repinyt ja polttanut, ne muuten ravistuivat hoidon puutteessa. Multahirret lahosivat, katto kasvoi vihantaa, ja pian levisivät rappion merkit tuvasta pihalle, pihalta pelloille ja niittyaukeille: aitanpolku nurmettui ja saunan kiuas sortui. Minkä viljelys oli rauhan vuosina valloittanut, siihen työnsi nyt korpi sakeata vesakkoa.

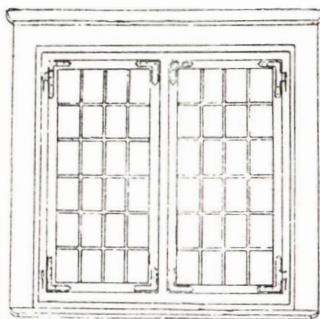
Paikkapaikoin jo rakennusrappiot hätyyttivät upseeriperheitä savupirtteihin, säätyläistön ylintä kerrosta yhteisen kansan pariin. Pitkälle 1720-lukua kaikuikin sotilasedustajiston valtiopäivävalituksissa suomalaisen puustellin autuus. Upseerin taistelut eivät vielä olleet päättyneet: äsken sodittiin muskoviittia, nyt korpea ja köyhyyttä vastaan.

Kaikki tämä vaati ja joudutti uutisrakennuksia. Esimerkki monien joukosta: Savon jalkaväkirykmentin everstin virkatalossa, Ristiinan Brahenlinnassa, oli vuonna 1724 tukuttain täysi- ja puolilahoja rakennuksia, joista enimmäk-

kelpasivat vain polttopuiksi, hädintuskin siksikään. Uutisrakennuksia oli siis ripeästi ryhdyttävä tekemään, ja vuosisadan puolivälissä olikin jo puustelli melkoisesti muuttunut.

Uudistuneiden valtiopäivävalitusten vaikutuksesta saatiinkin vihdoin vuoden 1730 piirustukset voimaan. Kun vertaa mainitun vuoden puustellien päärakennuksia ja niiden yksityiskohtia edellisen vuosisadan (1687) rakennuksiin, huomaa heti merkittävän kehityksen tapahtuneen. Kaikessa — rakennusten sijoituksessa pihamaan laitamille jopa huoneittenkin itse päärakennuksessa, valoaukkojen ja ovien ryhmittelyssä, seinäpintojen jaossa — näkyi ankaran symmetristä jäsentelyä suosivan renessanssin maku-suuntaa tavoittelevan rakennustyylin vaikutusta, ja entisten tekotapojen puutteellisuuksia oli monissa kohdissa koetettu poistaa. Niinpä rakennukset on tästä lähtien ollut tehtävä kivijalalle ja uunin pohjat pitävämmälle perustukselle. (Kuvat 2—5.) Eteistä valaisi nyt kaksi ikkunaa, huoneitten väliläipio ulottui täysimittaisena seinästä seinään ja ullakkotilaa oli etenkin everstin virkataloon syntynyt runsaasti: kaksikerroksinen päärakennus teki tuloansa ylimpien upseerien puustelleihin.

Merkittävä kehitys oli vuoteen 1730 mennessä tapahtunut myöskin ikkunoitten tekotavassa. Entiset savuluukuja muistuttavat valoaukot ovat katonrajasta valahtaneet



*Kuva 6. Puustellin ikkuna v. 1730.
Window of a government-owned farm belonging to soldiery from 1730.*

milteipä leveytensä verran alaspäin, tulleet kaksiosaisiksi ja — tärkeä yksityiskohta — saranan varassa avautuviksi. (Kuva 6.) Valoa virtasi nyt upseerien ja aliupseerien asuntoihin enemmän kuin aikaisemmin ja runsaammin kuin yleensä tuonaikaisissa rakennuksissa; esimerkiksi pappilain ikkunat tehtiin yleensä $2 \times \frac{3}{4}$ kyynärän mittaisiksi, upseerien viirkatalojen 2×2 kyynäräisiksi (1732). Ja toisaalta taas asujatkin olivat myös sisällä ollen nyt valoaukkojen suurennuttua ikäänkuin elimellisemmässä yhteydessä ulkomaailmaan ja luontoon.

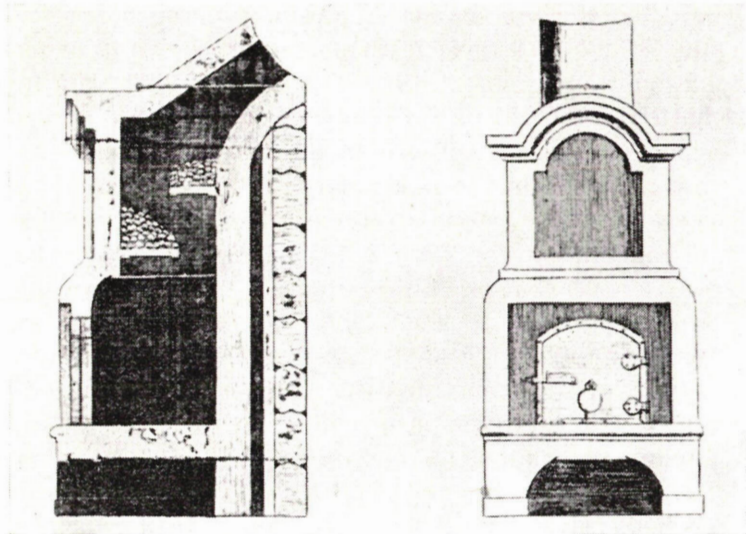
Vuosisadan kuluessa metsien puute ja puun loppumisen pelko yhä lisääntyi: tätä rakennusainetta oli siis kruunun kiinteistöissä mahdollisimman paljon säästettävä. Niinpä tulikin vihdoon v. 1752 kuninkaallisen majesteetin "uudistettu puustellijärjestys" voimaan, joka sisälsi suurenmoisen ja raskaan rakennusohjelman: kaikkiin upseerien puustelleihin oli tehtävä päärakennukset kivestä. Suunnitelma oli mahdoton toteuttaa, jo vuonna 1770 palattiin aikaisempiin ohjeisiin. Vuoden 1752 puustellijärjestyksestä jäi sotilasviirkatalojen rakennustapoihin kuitenkin muuan jälki: kaksikerroksiset päärakennukset alkoivat yhä enemmän yleistyä. Tilaa säästävä mansardikatto valtasi säätyläisasumuksissa vuosikymmen vuosikymmeneltä enemmän alaa.

Kuvattujen rakennusteknillisten vaiheiden ohessa myöskin puustellien kiinteää sisustus sievistymistään sievisti. Kuvaavaa on etenkin uunien rakenteessa ja ulkoasussa tapahtunut muutos.

Takan haitat, suunnaton puunkulutus ja huono lämmönsäästö, alkoivat näet kehittää uutta lämpimyyden lähdettä, kakluunia. Umpinaisen, suuluukuilla suljettavan kakluunin tarkoituksena oli näet ennenkaikkea varastoida tulen-

pidon väliajoiksi asumukseen tasaista ja pysyväistä lämpöä. Vahanaikaisen avotakan kodikas liekinloimu, joka varhemmin oli koonnut sekä herrasväet että palveluskunnan arkitupiin yhteisiä iltapuhteita pitämään, tosin monista puustelleista tänä kotilieden vaihekautena katosi. Usein näet nuo ensimmäiset, osaksi harmaakivestä osaksi tiilistä tehdyt kakluunit rakennettiin merkillisen takaperoisesti: uunin suu sijoitettiin eteisen tai keittiön puolelle ja lämmintä hohtava selkä seinän läpi varsinaiseen asuinhuoneeseen — näin ikäänkuin kerrassaan pyrittiin puustellien parhaissa huoneissa eroon savusta ja ilmitulen loimusta.

Mutta uusien puustellien rakennuspiirustuksissa oli pesävalkeakin taas päässyt oikeuksiinsa. Pitkälle 1700-lukua olivat näet piirustuksista päätellen umpiuunien suuluukut varsin kookasta tekoa, eikä tämä uusimuotinen lämmön lähde sisärakenteeltaankaan suuresti poikennut vanhan takan yksinkertaisesta "korsteenista". Monipolvisia, uunin uumenissa kierteleviä savukanavia ei vielä osattu käyttää hyväksi. Niitä vastasivat vain liekkipesän yläpuolella kahden pitimen varaan ladotut kivikasat, jotka altapäin kuumeten varastoivat uuniin lämpöä kuin saunan kiuas konsanaan. (Kuva 8.) Sitävastoin kakluunin ulkoasua alettiin mahdollisuuden mukaan somistaa. Kruunu ei tosin kustantanut oikeata ruukuntekijän rakentamaa valkeakylkistä kakluunia, mutta jokatapauksessa se piirustustenkin mukaan pyrittiin tekemään irtonaisen huonekalun, lähinnä kaapin muotoiseksi: siinä oli jalat, ja keskiosaltansa kaarevaksi pyöristetty uunin otsa muistutti raskasmuotoisen barokkikaapin kamanaa. Umpiuuni oli näin samanaikaisesti kuin seinissä valoaukot avartuivat ja ikkunalasin saanti parani kehitymässä entisestä isosta ja avokitaisesta takkamuurista huoneen muuhun sisustukseen sopeutuvaksi



Kuva 8. Tulestä tehdyn kakluunin sisärakenne ja ulkoasu v. 1730.
Inner structure and outward appearance of a brick stove from 1730.

hurmaavasta rouva Rehbinderistä. Toistapa oli Tukholmassa! Kirjoita vastedes laveammin, sillä mitäpä maalla osaisi muuta tehdä kuin lukea ja laatia pitkiä kirjeitä.” —

Paitsi enimpiä huonekaluja pidettiin myös eräitä entisaikain oloissa kallisarvoisiksi katsottuja, asuintupien ja kamarien puolikiinteään sisustukseen kuuluvia kapineita irtaimiston tapaan yksityisenä omaisuutena, jonka upseeri muitta mutkitta kuljetti mukansa muualle muuttaessaan. Niinpä enimmäkseen ikkunat, uunipellit, ovensaranat, silloin tällöin koko ovetkin, lukot ja kädenrivat tekivät viranhaltijan mukana muuttoa puustellista toiseen. Kun muuan kapteeni Rotkirch lähti vuonna 1777 kornetin viirkatalos-

taan Vihdin (Pyhäjärven) Ahmosta, hän vei mennessään paitsi ikkunoita ja ovia myöskin salista lattian ja laipion sekä muurauttamansa tulisijat. Toisinaan olikin vain turvekattoinen hirsisalvos autiona odottamassa uuden upseeriperheen saapumista entisten puustellinväkien tilalle.

Asumaolot lienevät suomalaisissa sotilasvirkataloissa yleensäkin olleet paljon vaatimattomammat kuin virallisista rakennuspiirustuksista voisi päätellä, ja joka tapauksessa vain verkkaisesti tässä suhteessa edistystä tapahtui. Etenkin puustellin ollessa talonpojan viljelemänä vanhoja asuin- ja muita suojia käytettiin hyväksi mahdollisimman kauan. Uutta rakennettiin entisten tupien ja kamarien jatkoksi, ja vahvistettujen piirustusten mittoja ja malleja vain ikäänkuin jotenkuten tavoiteltiin. Talon rappioriitoja sattui ehtimiseen, ja tiheät viranhaltijain vaihdokset puolestaan heikensivät muutenkin löyhää upseerin ja puustellin välistä yhteyttä. Usein asuikin upseeri omassa kartanossaan, ja virkatalossa oli vain talonpoikia arenttimiehenä. Kun upseeri hyvin tiesi, että hänen virkataloon tekemänsä perusparannukset jokatapauksessa olivat ennenpitkää koitua viranperijöitten ja siis vieraitten hyväksi, hän toimitti kruununpuustellissa kunnostusta vain sen verran, että jotenkuten selvisi tulo- ja lähtökatselmuksen kiirastulesta. Vasta sen jälkeen kun kruununvirkatalojen vakinainen vuokraus ja perinnöksi ostot olivat 1800-luvulla päässeet vauhtiin, alkoi myöskin vanhojen sotilaspuustellien oloissa sykkiä uusi, omistusvaistojen elähdyttämä elämä.

LANDED ESTATES OF THE "INDELTA" SOLDIERY IN FINLAND

The core of the Finnish rural upper classes of the 1700's was formed of numerous army officers apportioned to different districts to be maintained by the land-owning population. The government-owned farm of an officer, non-commissioned officer or of a military official, with its numerous dwellings and out-buildings spread itself like a small country village among the fields of the rich, thriving mother parish. The old-fashioned mode of living required many buildings, for all the agricultural products were made ready at home and therefore also innumerable servants were needed.

In the main buildings of the government-owned farms, of which plans are available from the 1600's on, an important development took place in the course of time. The change in the structural type of these farms had in general a marked influence on rural building. Above all lighting and heating, the two fundamental factors necessary for a comfortable abode, formed a harmonious whole.

The oldest main buildings with their low windows and mansard roofs still resemble the old chimneyless huts with a vent in the roof to let the smoke out, and which had only small openings to let in light in order to retain as much heat as possible. Only in the plans of 1730 were the openings made larger, and the windows provided with hinges making even airing possible. At the beginning there was in the kitchen an open fireplace which used much wood as the chimney led straight out. However, during the 1700's the closed stove furnished with doors became more common. In comparison to the previous open fireplace it retai-

ned more heat and it became gradually a decoration in the room. At the same time the other interior furnishing of the government-owned farms became more attractive, and as a result of the renaissance a tendency to a strictly symmetrical and harmonious architecture began to show in the buildings. Already in 1752 the building instructions indicated stone houses, although this plan had to be given up before long. However, two-storied houses with a mansard roof made their appearance about these times.

Many details such as doors, windows, hinges, stove doors sometimes even the stoves, floors and ceilings themselves, which at present definitely belong to the real estate, were still in the 1700's considered personal property, and the officer on moving to another farm took them with him. There were numerous dilapidated farms among these landed estates as the officers and non-commissioned officers who continuously moved from one estate to another, did not take as much care of this real estate as of private property.