

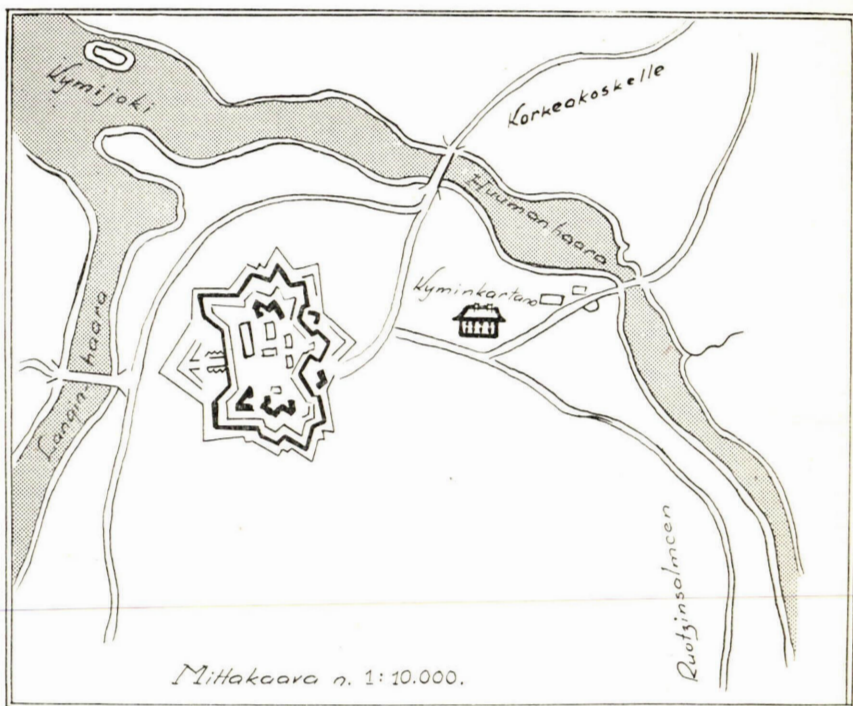
O. Airola:

## KYMINLINNA.

### I. Suunnittelu ja rakennusvaiheet.

Sota vv. 1788—1790 seurauksineen toi Kotka—Kymin alueen sotahistoriamme erään aikakauden polttopisteeseen, joka voimakkaasti ja näkyviä muistoja jälkeenjättäen vaikutti paikkakunnan kehitykseen ja sen elinmuotoihin.

Päättynyt sota oli venäläisille näyttänyt Kotkan seudun strategisesti tärkeän merkityksen. Kotkan edustalla meri-alue muodosti hyvät sisääntuloväylät sekä mereltä että pitkin rannikkoa idästä ja lännestä Kotkan saaren suojaamaan hyvään satama- ja ankkuripaikkaan. Rannikolta oli Huumanjokea pitkin yhteys Etelä-Suomen rannikon valtatielle, joka Hovinsaaren pohjoispäässä ylitti Kymijoen suuhaarat. Myöskin pidettiin tärkeänä linnoituslaittein sulkea Kymijoen Langinhaaran yli johtava väylä kohdalla missä vihollinen oli käydyn sodan aikana kolmasti suorittanut joen ylityksen. Linnoittamalla sekä Kotkan saari lähiluotoineen että Hovinsaaren pohjoispää lännestä suuntautuvia maayhteyksiä vastaan luotaisiin voimakas yhdistetty maa- ja merilinnoitus, joka tulevassa sodassa monipuolisesti kykenisi palvelemaan eri aselajien yhteisenä tukikohtana. Ruotsi-Suomen meritukikohtia Suomenlinnaa ja Svartholmaa vastaavat rannikkotukikohdat puuttuivat venäläisiltä



Kuva 1. V:na 1791 alkoivat venäläiset rakentaa länsirajansa suojaksi Kyminkartanon maalinnoitusta, joka liittyi Ruotsinsalmen merilinnoitukseen.

In 1791 the Russians began to build the land fortress of Kyminkartano as a protection for their western border and it was connected to the Ruotsinsalmi (Svensksund) sea fortress.

kokonaan, minkä puutteen he merisotatoimissaan sodan kestäessä olivat joutuneet kipeästi kokemaan.

Edelläesitetyt näkökohdat olivat ne syyt, jotka saivat venäläiset ryhtymään näihin suurisuuntaisiin yrityksiin. Suunnitelmaa oli kypsytetty jo sodan aikana, sillä heti sotatoimien tauottua syksyllä 1790 olivat topograafit ja

linnoitussuunnittelijat työssä moniaita kuukausia ennen rauhansopimuksen lopullista päätöstä ja jo keväällä 1791 pantiin varsinaiset linnoitustyöt Ruotsinsalmessa käyntiin.

Päälinoitukset rakennettiin Ruotsinsalmelle, nykyiselle Kotkan saarelle sekä lähisaarille satamaan johtavien väylien sulkemiseksi. Samanaikaisesti aloitettiin Kymnlinnassa rakennustyöt, joskin pienemmässä mittakaavassa. Kyminkartanon luona olevan Langinhaaran yli johtavan sillan itäpäähän rakennettiin erillinen maalinnoitus sekä maantie Kotkansaareen päälinoitukseen. Linnoituksen merialueen tutkimisen sekä sataman ja rannikkolinnakkeiden suunnittelun sai tehtäväkseen Ruotsinsalmen kuuluisa voittaja ja häviö, Nassau-Siegenin prinssi. Kotkan saarelle tuli tämän suunnitelman mukaan rakennettavaksi 14 linnaketta, päälinnakkeina Fort Elisabeth (Varissaari) ja Fort Slava (Hietakari). Jälkimmäiseen asetettiin m.m. 20 kpl. 150 mm ja n. 70 pienempää tykkiä. Pääsaarelle Kotkaan tuli rakennettavaksi Ruotsinsalmen linnoituskaupunki pattereineen, kasarmeineen, sotasatamineen j.n.e.

Linnoitustöiden ylijohtajaksi määräsi keisarinna kuuluisan kenraalinsa, ruhtinas Suvoroffin. Aluksi kenraali Suvoroffin ollessa sodassa turkkilaisia vastaan johti töitä ranskalainen ev.lutn. Prevôst de Lumien, ja myöhemmin mies, jonka käsialaa suurin osa linnoituslaitteista on ja joka varsinaisesti saattoi loppuun Ruotsinsalmen — Kymnlinnan rakennustyöt, ins.kenr.lutn. v. Schreiterfeldt. Myöskin ranskalainen amiraali, markiisi Jean Baptiste de Traversain toimi jonkun aikaa varuskunnan komendanttina ja rakennustöiden johdossa. V. 1792 saapui ruhtinas Suvoroff johtamaan joksikin aikaa henkilökohtaisesti linnoitustöitä. Hän järjesti mm. linnoitusten maanomistusasiat, määritteli linnoitusalueen ulottuvaisuudet, organisoï käynnissä olevat

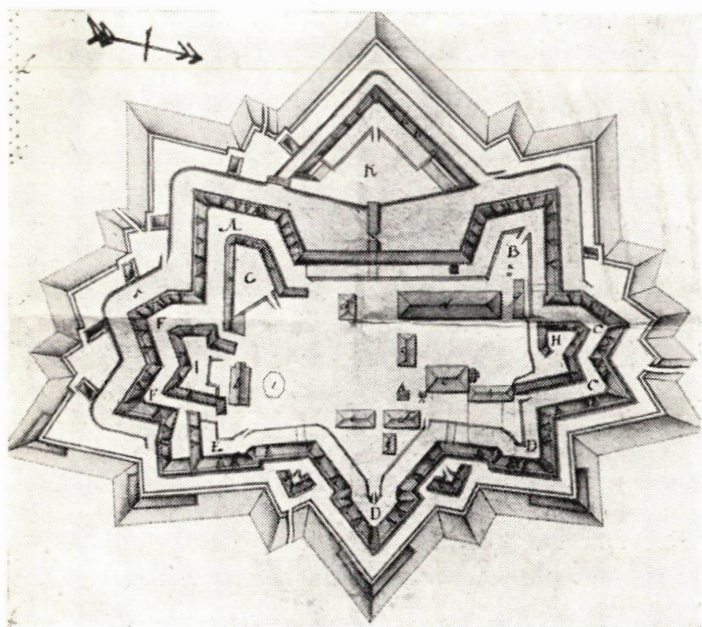
työt ja auktoriteetillään antoi vauhtia ja pontta suurelle yritykselle.

Tähän aikaan Ranskan suuren vallankumouksen jaloista paenneet ranskalaiset upseerit tarjosivat palveluksiaan uusille isännilleen ja siksi Venäjänkin valtion palveluksessa ja etenkin armeijassa oli paljon näitä ranskalaisia sotilasemigrantteja, jotka toivat mukanaan ranskalaisen sotataidon hienouksia. Siksi linnoituksen luojien nimiluetelossa esiintyykin ranskalaisia nimiä ja myöskin linnoitus-tyypit ovat selvästi ranskalaista alkuperää.

Kyminkartanon omisti tähän aikaan viipurilainen kauppias Anton Nath. Venäjän valtio lunasti häneltä maat ruhtinas Suvoroff'in allekirjoittamalla kauppakirjalla 30.000 ruplan hinnasta. Se osa maata, mikä jäi linnoitusten tarpeiksi varatun maa-alueen ulkopuolelle muodostettiin lahjoitusmaaksi, jonka Venäjän keisarinna lahjoitti sodassa kunnostautuneelle ja invaliidiksi jääneelle luutn. Bolotnikoffille. Lahjoituskirjassa mainitaan mm. "Kyminkartanon maat ynnä 100 sielua Pyhtäältä".

Kauppias Nath'in lanko hovinouvos Nikolai Clayhils osti taas vuorostaan luutn. Bolotnikoffilta tämän lahjoitusmaasuudet 6.100 ruplan hinnalla jo ennenkuin asianomainen luutnantti oli ehtinyt edes käymään paikkakunnalla uusiin lahjoitusmaa-tiluksiinsa ja "sieluihinsa" tutustumassa. Nikolai Clayhils korjautti sodassa osittain tuhoutuneet rakennukset ja siirtyi tänne asumaan. (Kuva N:o 1 osoittaa Kyminkartanon silloisen paikan.)

Linnoitus, jota Hovinsaaren pohjoispäähän alettiin rakentaa, oli vain pieni n. 200 m halkaisijaltaan umpilinnoitus. Se sijaitsi Langinhaaran yli johtavan maantiesillan Hovinsaaren puoleisella rannalla, nykyisen linnoituksen sisällä, sen länsiosassa. Maantie ylitti Langinhaaran tä-



Kuva 2. Kymninnan ensimmäinen linnoitus. Rakennettu 1791—1803.  
 A) Puolibastioni Ahvenkoski. B) Puolibastioni Schumilow. D) Bastioni  
 Hamina. E) Bastioni Ruotsinsalmi. K) Raveliini Ahvenkoski.

*The first fortress at Kymnlinna. Built from 1791—1803.*

hän aikaan nykyisten uuden ja vanhan sillan keskivai-  
 heilta ja kulki nykyisen linnoituksen halki, edelleen Huu-  
 manhaaran yli nykyisen Korkeakoskelle johtavan sillan  
 kohdalta.

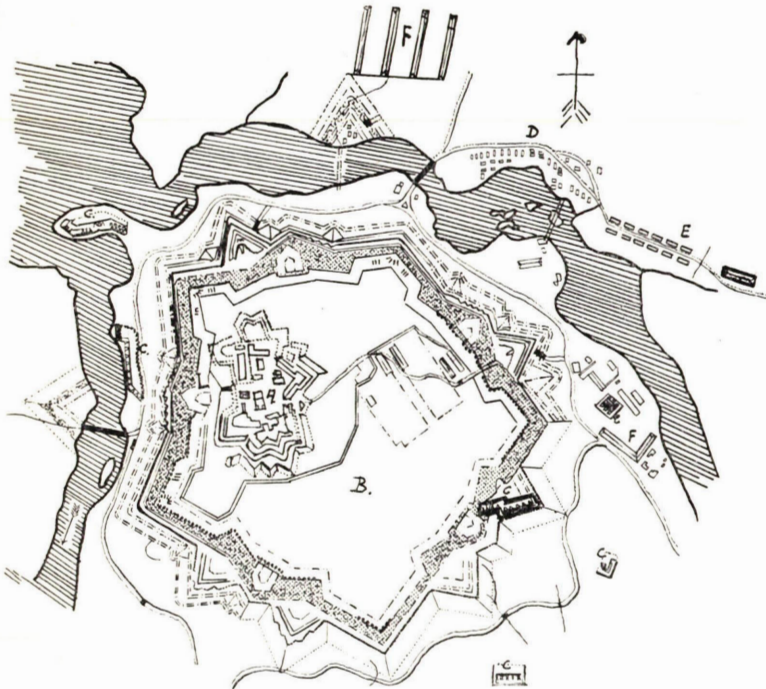
Itse linnoitus oli n.s. sarvilinnaa muistuttava, bastioni-  
 järjestelmää noudattava umpilinnitus. Sillan kohdalla oli  
 kurttiin eteen sen vahvistukseksi rakennettu raveliini  
 Ahvenkoski. Kurttiin päissä olivat puolibastionit Ruot-

sinsalmi ja Schumilowi. Linnakkeen itäsivulla oli bastioni Hamina. Pohjois- ja eteläsivut yhdisti läntiseen ja itäiseen pääsivuun murtoviivanomaiset kulmalinnakkeet, jotka sisäpuolelta olivat vahvistetut kaksoismuureilla ”kavaljee-reilla”. Linnoitus on noudattanut ranskalaisen linnoitussuunnittelijan Vaubanin linnoituskonstruktioista, joita se eri osiltaan jäljittelee. On todennäköistä, että linnoituksen suunnittelijana ovat olleet Kymminlinna — Ruotsinsalmi linnoitusten ranskalaisen koulukunnan edustajat ev.luutn. Prevôst de Lumien tai amiraali markiisi Jean Baptiste de Traversain. Linnoituksesta ei ole jäljellä mitään selviä jätteitä, sillä sen rakennelmat käytettiin n. 10 v. myöhemmin aloitetun uuden nykyisin jäljellä olevan suuremman linnoituksen rakennustarpeiksi.

### **Kyminlinnan linnoituksen laajentamissuunnitelma ja nykyisen linnoituksen perustaminen.**

1800-luvun alussa perustettiin Venäjän pääesikunnan yhteyteen erikoinen linnoitusrakennusesikunta, jonka tehtäväksi tuli sotalaitoksen linnoitussuunnittelut ja rakennustöiden ylijohdo. Tämän esikunnan tehtäviin kuului m.m. koko silloisen Vanhan Suomen puolustusjärjestelmän linnoitusten suunnittelut, joihin lähellä sijaitsevan valtakunnan pääkaupungin turvallisuuden takia kiinnitettiin erikoista huomiota.

Ruotsinsalmen linnoitusten ja sotasataman kasvaessa kiinnitettiin nyt Kymminlinnaankin enemmän huomiota. Mainitun esikunnan taholta annetussa lausunnossa sanotaan, ettei silloinen Kyminkartanon linnoitus, millä nimellä se siihen aikaan kulki, kyennyt torjumaan aktiivista vihollista, eikä voinut puolustaa Rutsinsalmen linnoituskau-



Kuva 3. Kyminlinnan yleisemapiirustus 1809. A) Vanha linnoitus. B) Uusi linnoitus. Katkoviivoilla merkitty rakentamaton osa. C) 1807 linnoitusta puolustuskuntoon saatettaessa rakennetut väliaikaiset patterit.

The general plan of Kyminlinna 1809. A) Old fortress. B) New fortress. Dotted line shows part which was unbuilt. C) Temporary batteries built for the defence of the fortress 1807.

punkia ja sotasatamaa maanpuolelta kohdistuvaa hyökkäystä vastaan. Kuten karttaluonnoksesta (kuva N:o 1) selvenee, oli linnoitus tarkoitettu ensikädessä päätien sillanpään puolustukseksi, eikä se pienuutensa takia kyennyt yksinään toimimaan tukikohtana suuremmalle operaatiolle, eikä se myöskään hallinnut Hovinsaaren maastoa niin, ettei linnoitusta olisi voitu sivuuttaa tai eris-

tää itse Ruotsinsalmeen kohdistuvien päähyökkäysten ta-  
pahtuessa. Tämä ensimmäinen linnoitus olikin rakennettu  
kovalla kiireellä heti sotatoimien lakattua v. 1891 paikalle,  
missä jokien ylitys parhaiten voitaisiin torjua. Mahdolli-  
sen uuden selkkauksen takia oli vihollinen pysäytettävä jo  
Kymijoki—Langinhaara linjalle Ruotsinsalmen sotasata-  
man ja Hovinsaaren edullisten puolustusasemien hallussa-  
pitämiseksi.

Uusi linnoitus suunniteltiin käsittämään koko Hovinsa-  
aren pohjoispään, jossa linnoituksen sivut nojaisivat tätä  
ympäröiviin joenhaarautumiin ja täten se tulisi samalla  
niin suureksi, ettei sen sivuuttaminen Ruotsinsalmen val-  
loittamiseksi maanpuolelta tulisi kysymykseen. Linnoitus  
päätettiin rakentaa ”pitkäaikaiseksi”, s.o. niin vahvaksi  
ja niin suureksi, että se itsenäisesti pystyisi kestäämään  
pitempiaikaistakin piiritystä. Tähän vaikutti myöskin  
tarve varastoida sotamateriaalia mahdollisimman eteen lä-  
helle tulevaa sotänäyttämöä, tämä varsinkin Suomessa,  
missä harva ja huonokuntoinen tieverkosto vaikeutti huol-  
toa.<sup>1)</sup>

Jo ennen Kustaa III:n sotaa oli Hovinsaaren pohjoispää-  
hän suunniteltu ”pitkäaikaista” sotamateriaalivarastoilla  
varustettua linnoitusta kenraali van Suchtelenin v. 1769  
laatiman suunnitelman mukaan. Tämä suunnitelma otet-  
tiin nyt uudelleen harkittavaksi ja pienin poikkeuksin tämä  
sitten toteutettiin uudessa Kyminlinnan linnoituksessa,  
joten van Suchtelenia on pidettävä nykyisen linnoituksen  
varsinaisena suunnittelijana.

---

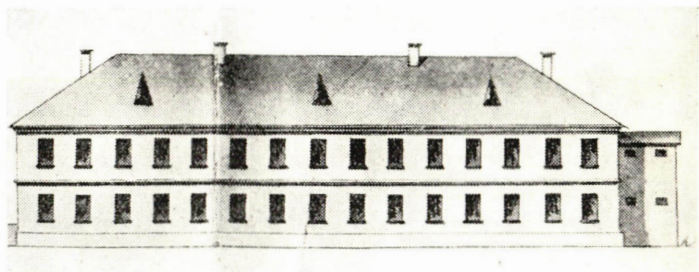
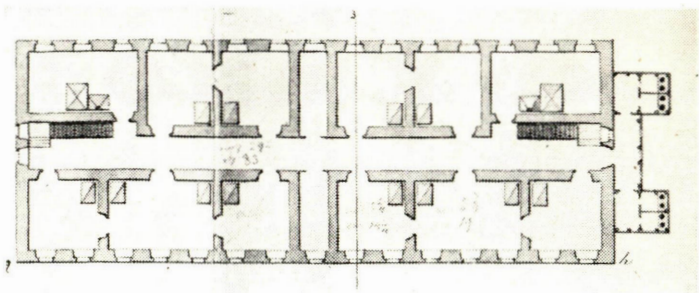
<sup>1)</sup> Suunnitelmat noudattaneet tarkkaan aikakaudella noudatettua  
ns. ”makasiinisysteemiä”.

Linnoitustyöt pantiin alulle v. 1803 alkupuolella.<sup>2)</sup> Schreiterfeld sai luvan 3000 miehen pestamiseen työmaalle. Työn suoritus oli laskettu nousevan 757.000 ruplaan, jotka varat myönnettiin 8. 2. 1803 valtionrahastosta, riippumattomina yleisistä linnoitusmäärärahoista jaettuna 5 vuoden osalle v. 1803 lähtien. Lisäksi kerättiin varoja luotsilaitokselta, erikoisilla Suomen alueelta kerättävistä sotilasveroista sekä viinakaupalla. Viimemainittu tapahtui siten, että viinankeitto- ja tarjoiluoikeus työmaan läheisyydessä myytiin huutokaupalla ja kaksi kapakkaa toimikin sitten pitkän aikaa Kymminlinnassa, toinen Korkeakoskelle johtavan sillan korvassa ja toinen vanhan sillan Sutelan puoleisessa sillankorvassa. Kauppa lienee tuottanut hyvin, kun se erikseen mainitaan, ja kun lasketaan, että n. 2—3000 kotikonnultaan irroitettua miestä kulutti joutoaikaansa näissä kapakoissa, joista saadut virkistykset ja kohmelot olivat varuskunnan pääasiallisimmat ”järjestetyt” viihdytysmuodot. Näin kertyi suuri osa palkkarahoja kapakoitten välityksellä takaisin rakentajien kassaan.

Rakennustyöt kohtasivat kuitenkin vaikeuksia ja työ edistyi hitaasti. Hiekkaa ei saatu paikanpäältä, vaan oli se vedettävä kauempaa, kalkki tuotiin aina Lappeenrannasta ja Narvasta saakka. Samoin tiilet oli tuotava alussa muualta, kunnes Huumajoen rantaan linnoituksen lähetyville perustettiin kaksi tiilenpolttimoa. Työvoimaa ei tahdottu saada tältä edellisen sodan autioittamalta seudulta,

---

<sup>2)</sup> Kyminkartano sijaitsi tulevan linnoituksen alueella ja pakkolunastettiin. Kartanon silloinen omistaja Nikolai Clayhils rakensi uuden asuinrakennuksensa sen nykyiselle paikalle Kymijoen Huumanhaaran pohjoispuolelle.



Kuva 4. Linnoituksen perustamisvaiheessa rakennettu upseeriasunto, joka on säilynyt suurin piirtein ennallaan.

*Officers' quarters built during the preliminary stage of building the fortress. To a great extent they are well preserved.*

majoitusmahdollisuudet olivat olemattomat, elintarvikke-y.m. huoltotarvikkeet hankittava pitkien matkojen takaa, j.n.e. Parakkirakennuksia pystytettiin m.m. nykyiseen Hovinkylään Huumajoen itärannalle 2 riviin 12 kpl. sekä erillinen leipomo.

Päiväraha oli alussa 40 kopeekkaa, mutta kun se ei houkutellut ketään, nostettiin se 65 kopeekkaan, johon sisältyi myöskin asunto. Kun tämäkään ei sanottavammin autta-

nut, tuotiin työvoimaa Venäjältä Vitebskistä<sup>1)</sup> ja työt annettiin urakalla. Kivikkoisesta nurmimaasta tarjottiin 9 ruplaa kuutio sekä hiekkamaasta 7,5 ruplaa kuutio. Edellämäinitut urakkasummat todennäköisesti sisältävät maan irroittamisen ja kuljettamisen sovitulle paikalle. Työtä joudutettiin myös komentamalla sotaväen osastoja aika-ajoitain linnoitustyömaalle ja varsinkin v. 1807 ja -08 sodan kynnyksellä oli töihin komennettu joukkoja huomattavat määrät. Muitakin vastoinkäymisiä tuli rakentajille. Maasto oli osaksi kalliopohjaista, osaksi upottavaa liejua, johon ei juntaamallaakaan saatu riittävän lujaa pohjaa. Kiireessä tehdyt työt tulivat huonosti valvottua ja v. 1807 n. 50 m päämuuria sortui vallihautaan. Komitea, joka asetettiin tutkimaan asiaa, julisti ins.kenr.maj. Schreiterfeldtin apulaisineen syyllisiksi ja korvausvelvollisiksi.

Kyminlinnaa ei koskaan rakennettu valmiiksi, kohtalo, joka sotilaallisten linnoitusrakenteiden osalle useimmiten tulee. Ajankohtainen tilanne tai uhkaava vaara ratkaisee kulloinkin puolustusnäkökohtien suunnat ja nämä ratkaisut silmien edessä laaditaan suunnitelmat oletetun tai tulevaisuudessa laskettujen vihollisuuksien torjumiseksi. Ruotsinsalmi — Kyminlinnan linnoitussuunnitelmat syntyivät ratkaisemattoman sodan jälkimaininkeina sodan päättymisvaiheen uhkatilanteen sanelemana. Suurilla uhrauksilla ja ponnistuksilla luotiin lähes 15 vuodessa nämä mahtavat rakennelmat, jotka lähestulkoon valmiina menettivät taas merkityksensä. Suomen sodan 1808—09 seurauksena uusi rajansiirto Ahvenkoskelta Tornionjokeen teki linnoituksen merkityksen toisarvoiseksi ja linnoitustyöt lopetettiin kes-

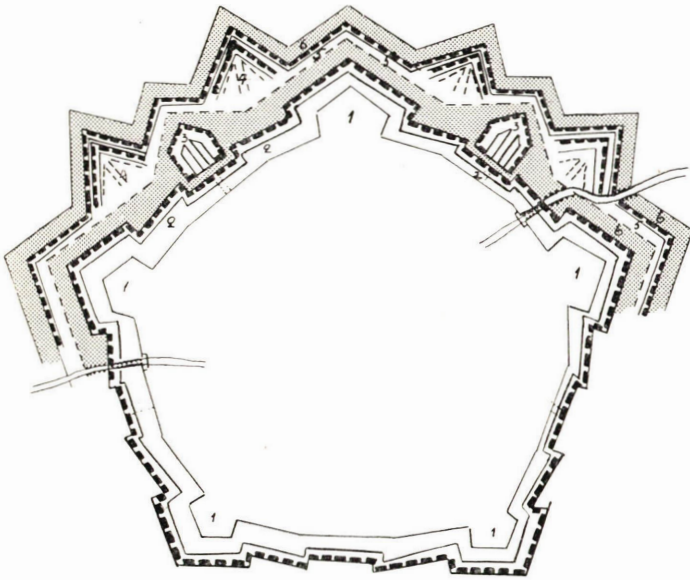
---

<sup>1)</sup> Todennäköisesti pakkotyöläisiä, sillä linnoitusalueella esiintyy erään parakkirakennuksen nimenä "pakkotyöläisten kesäsairaala".

keneräisinä. Linnoitus oli kuitenkin pääosiltaan valmiina ja maasta ja kivistä rakennettuna on se jo lähes 150 vuotta uhmannut aikaa ja kertonut jälkipolville historiansa Kustaa III:n sodan jälkeiseltä ajalta.

### **Linnoituksen taktillinen ja linnoitusteknillinen tarkastelu.**

Tyypilinnoituksena on Kyminlinna vielä melko ehjänä säilyneenä ainoa alallaan ja tällaisena arvokas sotahistoriallinen muistomerkki 1800-luvun alkuvuosilta. Linnoitus on säännöllinen viisikulmio, jonka sivujen muotoilun on määrännyt Hovinsaaren pohjoispään rantaviiva pitkin Kymijoen Langinhaaran ja Huumanhaaran rantoja. Sen kolme sivua seuraa jokiuomien vesirajaa, kahden sivun, lounaisen ja kaakkaisen ollessa Hovinsaarenpuoleista maastoa vastaan. Linnoitus on sijoitettu maastoon hyvin kaavamaisesti. Voisi ajatella, että suunnittelijat ovat jonkinlaisesta linnoitustyyppikokoelmasta valinneet maastoon parhaiten sopivan tyyppin, käännelleet tätä 5-kulmiota Hovinsaaren jokienrajoittaman pohjoispään kartalla, sovitelleet sen edullisimpaan asentoonsa, ja tämän mukaisesti lyöneet linnoituksen kulmapaalut maastoon. Kenr. Schreiterfeldtin lausunto linnoitussuunnittelun yhteydessä osoittaa, että pidettiin hyvin tärkeänä saada linnoitussysteemi sellaisenaan kaavamaisesti yksityiskohtia myöten sijoitettua maastoon. Lausunnossa mm. sanotaan: "Erikoiset topografiset olosuhteet jokien haarautumassa tarjosi mahdollisuudet sijoittaa linnoitus yksityiskohtineen maastoon, lisäksi linnoitus oli saatettavissa kaikilta sivuilta veden ympäröimäksi ja vesi johdettavissa ympäröivistä vesistä vallihautaan ja pois." Tätä periaatetta onkin linnoituksen rakennustöissä noudatettu melko tarkasti.



Kuva 5. Kaaviokuva Kyminlinnan linnoituksesta.  
Plans of the Kyminlinna fortress.

Maasto ei Kyminlinnassa sallinut bastionien työntämistä kovin eteen, eikä se 5-kulmiossa olisi antanut muutenkaan riittävää sivustatulisuojausta, sillä bastionit tulivat liian kauaksi toisistaan. Kyminlinnan kulmabastionit tehtiinkin hyvin vähän ulkoneviksi, kärkisivut kurttiinin kanssa melkein saman suuntaiseksi. Sivustatulisuojaus aikaansaatiin kurttiinin eteen vallihautaan rakennetuilta vahvoilta kaponierilinnakkeilta, joiden sivut olivat kohtisuoraan vallihautaa vastaan. Yhteys päälinnoitukseen saatiin kurttiinin läpi holvatus tykkiportiksi kutsutun suojakäytävän eli n.s. poternin kautta, jollaisia Kyminlinnassa on joka sivun keskikohdalla. Kaponierien ja bastionien välille etumaas-

toon rakennettiin raveliinit, jotka antoivat syvyyttä puolustukselle ja josta taas voitiin sivustatulella hallita etumaisia vallihautoja. Raveliinien sivustat ja kärjet voitiin suojata bastionien ja kaponierien kärkisivuilta. Kyminlinnassa on näitä linnoituskasvoja seurattu melkein päte- maattisen tarkasti ja niillä ulkovarustuksilla, lounaiseen suuntatuvalla sivulla, missä nämä suurin piirtein on saatu valmiiksi, voi itse paikalla saada tarkan kuvauksen varustuksien keskinäisestä suhteesta maastossa. Rakennus- kaavasta on kuitenkin poikettu jonkin verran jokilinjoja vastassa olevilla sivuilla, johtuen tämä siitä, ettei ranta- viivan läheisyys ole antanut tilaa kaikkien varustusten rakentamiseen. Luoteis- ja koillissivuilla on tyydytty vain yhteen raveliiniin. (Katso kuva N:o 3). Uloimman vallihaudan suojaus on näillä sivuilla suunniteltu suojattavaksi kulmakkeena eteenyönnetyltä etuvallilta, joka on pykä- löity sivustalta ampumista varten. Näiden sivujen kaponierilinnakkeita oli vasta aloitettu rakentamaan linnoitus- töiden keskeytyessä, joten vain kehysrakenteet ovat ole- massa. Koillisen sivun kaponierin pohja on hävinnyt rautatie- ja maantierakennusten yhteydessä. Suurim- man rakenteellisen poikkeuksen tekee linnoituksen länsi- sivu. Rantaviivan läheisyydestä johtuvan tilanahtauden takia ei raveliinivarustuksia ole tälle sivulle suunniteltu. Kurttiin oli vedetty jonkun verran sisäänpäin, muodostaen koveran kulman, jonka keskelle vallihautaan oli kaponieri- varustus suunniteltu. Tämän kylkisivut olivat kärkeen- päin terävässä kulmassa, jotta ne saatiin kohtisuoraan vallihautaa vastaan näiden tulittamiseksi. Ulkovalli kurt- tiinin keskikohdalta muodostaa kuperan kulman, jonka sivut on pykälöity sivustatulen mahdollistamiseksi uloim- paan vallihautaan.



*Kuva 6. Kyminlinnan linnoituksen lounaismuurin holvauksia.  
Vaults in the south-western walls of the Kyminlinna fortress.*

Linnoituksen muurit on rakennettu umpinaisiksi maa-  
valleiksi, etuseinän ollessa ladottu louhituista ja osaksi ha-  
katuista kivistä, sortumisen estämiseksi hieman taaksepäin  
viettäväksi. Kiviseinä on n. 2,5—3,0 m korkea, jonka  
päälle on vielä maasta rakennettu n. 2 m korkuinen multa-  
valli. Linnoituksen kunkin sivun keskikohdalle on raken-  
nettu n.s. poterni, jota kautta pidettiin yhteyttä etuvarus-  
tuksille. Vallihaudan yli oli rakennettu kevyitä puusilloja  
yhteyden pitoa varten, jotka olivat helposti hävitettävissä.  
Linnoitusalueelle johti Kotkasta tie koillissivulle raken-  
netun pääportin kautta. Toisen, n.s. takaportin kautta johti  
tie linnoituksen länsireunaa pitkin Langinhaaran yli joh-  
tavalle sillalle. Vain lounaaseen suuntautuvalla sivulla on  
päävalliin tiilimuurauksella holvattu useita, toisiinsa yh-  
dyskäytävillä liittyviä suojakomeroita, nähtävästi aseita ja

miehistöä varten. Mitään ampuma-aukkoja muurissa ei ole, vaan ammunta on suoritettu vallin päältä, johon tarvittaessa voi kaivaa suojaavia ampumakuoppia ja johon tykkien ampumasektorit oli avattu.

Linnoituksen alkuperäisestä suunnittelusta selvenee (kuva N:o 3), että sekä länsi- että pohjoismuuria sivuavien joenuomien vastarannalle oli suunniteltu umpinaiset kärkilinnakkeet, raveliinit, suojaamaan jokea ylittäviä siltoja ja siten turvaamaan yhteydet linnoituksesta etumaastoon.

Tykistöaseistus oli sijoitettu suurimmaksi osaksi linnoituksen defensiivisen luonteen mukaisesti sivustatulitus- ja ristitulitusnäkökohtia silmälläpitäen, vallihaudan muurien kupeiden ja etuvarustusten sivujen tulittamiseksi. Raskaammat tykit, haupitsit ja mörssärit oli sijoitettu pitkin valleja tärkeimpien maastokohtien tulittamiseksi etumaastossa. Tykistöaseistus oli melko runsas. Virallisen selostuksen mukaan v:lta 1818 oli Kymminlinnassa tykistöä seuraavasti: Kanuunoita 198 kpl., haupitseja 12 kpl., mörssäreitä 18 kpl.

Ruotsinsalmessa vastaavat luvut olivat: Kanuunoita 411 kpl., haupitseja 24 kpl., mörssäreitä 41 kpl.

Yhteydet linnoituksen ulkopuolelle supistuivat aikaisemmin mainittujen kahden pääportin kautta tapahtuvaan liikenteeseen. Poternien kautta pidettiin yhteyttä vain etuvarustuksiin.

Mielenkiintoisena erikoisuutena esiintyy suunnittelijain lausunnoissa se, että vallihaudat voitaisiin täyttää vedellä sekä taas tyhjentää laskuportin kautta ja täten säännöstellä veden korkeus vallihaudassa. Tämä oli tärkeää vallihautaa rakennettaessa, mutta varsinkin talvella voitiin vallihauta täyttää sopivana ajankohtana vedellä, jolloin puo-

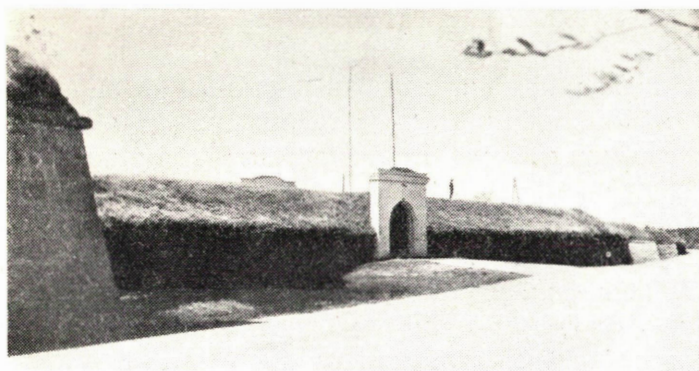


*Kuva 7. Kyminlinnan eteläinen portti.  
Southern gate of Kyminlinna.*

lustusmahdollisuuksia kriittisellä hetkellä voitiin tehostaa. Tämä on Kyminlinnassa topograafisten olosuhteiden perusteella kyllä mahdollista, sillä joen yläjuoksusta johdettuna olisi vesi saatu nousemaan vallihaudassa ja laskuportin kautta taas tyhjennettyä. Useissa kohdin kallioperäisen vallihaudan pohjan kaivaus olisi kuitenkin ollut liian suuri edellämäinitun suunnitelman toteuttamiseksi, eikä tätä suunnitelmaa ole Kyminlinnassa ehditty toteuttaaakaan, mikä lienee linnoituksen keskeneräisyydessä suurin kohta. Veden korkeus Kymijoessa linnoituksen rakennusvaiheen aikana on ollut n. 2 m nykyistä korkeammalla, jolloin vesisuhteet linnoitusta ympäröivissä joenhaarautumissa olivat aivan toiset kuin mitä ne nyt ovat ja antoivat linnoituksestakin toisenlaisen kuvan.

Jos vertaa Kyminlinnan linnoitussuunnittelua senaikaisiin esim. Suomenlinnan linnoitusrakennelmiin, huomaa

suuren eron suunnittelijain käsityskannoissa. Ehrensvärd on mitä suurimmassa määrin sovittanut linnoituslaitteet maastoa mukailleen, käyttänyt hyväkseen luonnon itsensä muovailemia puolustukselle edullisia maastokohtia ja linnoitusrakenteillaan näitä tehostanut. Säännönmukaisista linjoista poiketen on Suomenlinnassa puolustussysteemi kuitenkin varustusten keskeisissä suhteissa voitu säilyttää kokonaisuutena. Kyminlinnan suunnittelijat silloisessa Linnoitusrakennusesikunnassa Pietarissa lienevät kiinteästi seuranneet Keski-Eurooppalaisen linnoitustaidon kehitystä ja näiden esikuvien ja tyyppiinrakennusten mukaan päätyneet tähän kaponierisysteemin mukaiseen viisikulmiolinnoitukseen. Lieneekö sekä suunnittelijain että rakentajien mieleen tullut ajatuksia, että linnoituksen kahden kapean, matalan ja erittäin suuritöisten kaivantojen välittömässä läheisyydessä oli jo luonnolliset leveät ja syvät jokiuomat virtaavine vesineen, joiden rantoja vahvistamalla, ulottamalla uloin suojavalli virtaa vastaan, olisi saatu monin verroin tehokkaammat torjunta- ja suojausmahdollisuudet. Seuraamalla edelleen kaavamaisesti peruslinjoja, on lounais- ja kaakkoissivulla jouduttu vallihautarakenteissa tunkeutumaan kallioon, työ, joka senaikuisilla työskentelyvälineillä on ollut sekä hidasta että vaikeaa, eikä linnoituskaivannot olekaan tässä kovassa maaperässä edistyneet kovinkaan pitkälle ennen töiden lopettamista. Ruotsinsalmen sotatasaman ja linnoituskaupungin suojaksi rakennettuna olisi tuntunut luonnolliselta, että jokilinjojen suojausta ylimenojen estämiseksi olisi ulotettu laajemmalle alalle etelään, varsinkin kun linnoitus itsessään ei muodostanut mitään puolustettavaa kohdetta, toimien ainoastaan sinne koottujen voimien tukikohtana ja operatioiden lähtökohtana. Tällöin olisi myös linnoitusrakenteet voitu so-



*Kuva 8. Kymminlinnan pääportti nykyisin.  
Main gate of Kymminlinna as it is at present.*

vittaa paljon edullisempaan maastoon ja helposti rakennettavalla kaivannolla yhdistää Huuman- ja Langinjokiharjat toisiinsa. Edelleen voisi tehdä kysymyksen, onko tällainen lämpimän ilmanalan olosuhteisiin suunnitellut linnoitusrakennelmat sopivia meidän kylmässä ilmastossamme, lähinnä talviolosuhteissa, missä jäätyneet vesikäivannot ja runsas lumi muuttavat oleellisesti puolustuslaitteiden tehoa. On selvää, että pääpaino pohjoisessa ilmanalassa on pantava maanpäällisiin rakennelmiin, linnoitusrakenteisiin, suojalaitteisiin ja maanpäällisiin esteisiin. On kuitenkin huomioitava, että tähänastisissa sodissa suuremmat operaatiot melkein yksinomaan suoritettiin kesäolosuhteissa ja talvikaudeksi vetäydyttiin n.s. talvileireihin, kuten Kustaa III:nkin sodassa pääpiirteittäin tapahtui. Tosiasiassa lieneekin linnoitussuunniteluissa Venäjällä näinä aikoina käytetty ranskalaisten emigranttiupseerien ammattitietoa hyväksi, jota sitten venäläisellä kaavamai-

suudella ja jäykällä virastomaisella hengettömyydellä on orjallisesti toteutettu.

Eräänä näkökohtana on kuitenkin mainittava, että sen ajan linnoitusten piiritys- ja valtaustaktiikka ohjesääntöjen mukaan edellytti, että linnoitusta lähestyttiin rynnäköhautoja kaivamalla, joiden suojassa lähestyminen tapahtui rynnäkköetäisyydelle. Kolmelta sivulta vesistö ja kahdelta sivulta kallioperäinen etumaasto ei tarjonnut hyökkääjälle tätä mahdollisuutta, mitä linnoituksen suunnittelijat pitivät erittäin tärkeänä ja mainitsivat tähän viitaten linnoitusta valloittamattomaksi.

### Loppulause.

Kyminlinna on lyhyen mutta voimakkaasti eläneen rakennuskautensa jälkeen jäänyt melko unohdettuun asemaan. Suomen sodan seurauksena Venäjän sotilasmaantieteellinen asema muuttui, ja kovalla kiireellä rakennettu linnoitus menetti merkityksensä venäläisten saadessa haltuunsa Ruotsi-Suomen suuret jo valmiiksi rakennetut linnoitukset. Elämä linnoituksella muodostui tuollaiseksi luonteenomaiseksi syrjävaruskunnan tapahtumaköyhäksi hiljaiseloksi varuskunnan vähitellen supistuessa ja rappeutuessa. V. 1816 linnoitusta tarkastaneen kenr. Opperman'in lausunto antaa selvän kuvan linnoituksen osakseen saamasta arvioinnista sekä sen tulevasta kohtalosta: "Koska Suomi on nyt liitetty Venäjään, samoin kuin sen kuuluisa linnoitus Viapori, ei Ruotsinsalmi—Kyminlinna enään merkitse suuriakaan. Vaikka rannikko-soutulaivasto oli sijoitettuna Ahvenanmaalle, Turkuun ja Viaporiin, ei Ruotsinsalmi hyvän satamansa takia ole kokonaan menettänyt merkitystään, vaan rannikkoliikenteen tärkeänä

välietetappina niin vesitie- kuin maantieliikenteessä on sillä kuitenkin merkityksensä.”

Itämaisen sodan aikana v. 1854 englantilaisten suorittaman Ruotsinsalmen hävityksen jälkeen jäi Kymminlinnan päätehtäväksi toimia sotilasetappina, jonkinlaisena sotilaskestikievarina Pietarin ja Länsi-Suomen suurten varuskuntien välitaipaleella. Linnoitus ei koskaan ole joutunut koittelemaan muuriensa kestävyyttä, mutta merkityksensä sillä on ollut tukikohtana ja täydennyspaikkana venäläisille menestyksellä käydyn Suomen sodan aikana, täyttäen siten osittain rakentajiensa sille asettamat toiveet. Linnoituksen syrjäinen asema vuosisadan lopun sotilaallisten tapahtumien piiristä on saattanut sen historian yleisessä tietoisuudessa melko hämäräksi ja vain linnoituksen jylhät muurit kertovat sadunhohtoista tarinaansa ihmettelevälle tarkkailijalle.

#### KYMIN LINNA.

As a result of the war between Sweden and Russian in 1788—1790 the Russians began to build several fortresses along the Finnish border to safeguard their capital city St. Petersburg. The fortress complex of Ruotsinsalmi — Kymminlinna, which was designed by Marshall Suvoroff, was the biggest and most significant in the chain of fortresses. It comprised both a land and sea fortress, which together protected and connected the coastal fairways which had good anchorages and the highway leading from the east to west in southern Finland. The tense situation resulting from an indecisive war made the Russians protect their border territory and as soon as military operations had ceased the fortification work was begun. As a result of great efforts the extensive fortress was constructed around the delta of the Kymi river in a short time.

In order to block the highway leading to Hovinsaari from the west a smaller bastion — typed horn fortress was first built (in 1792) at the confluence of the Lanki and Huuma, the same point where the Swedish and Finnish armies had crossed the Kymi river for three successive years during the war.

As the Ruotsinsalmi (Svensksund) fortress grew it was considered that this small fortification was not sufficient to protect the main fortress itself from attacks coming from the land. On the other hand warfare in Finland required strongholds which were nearer to the assumed area of military operations because of poor road connections. This fact led to the building of a new and bigger fortress which still exists.

As early as 1769 General von Suchtelen of the engineers had proposed building a strong fortress to be provided with field magazines. The plan was reconsidered and in 1803 the foundation was laid for a pentagonal caponiere — typed fortress.

When the war of 1808—1809 began only the western and south-western flanks with the vaults and protected passageways were practically ready. After the war when the boundary was moved far to the west and the Russians gained possession of Loviisa, Sveaborg and Hango, the military and geographical position of Russian changed to such an extent that the fortress lost its significance. However, the main wall of the fortress with bulwarks made of stone and earth was finished. A part of the outer ramparts remained unbuilt, and only the levelled land and foundations show the position planned for them. After 150 years the fortress is still a comparatively well preserved whole, and it clearly discloses to the present generation the magazine system typical of those days based on a fortress with its solutions of strategic and technical problems.