

Heribert Seitz:

BEFÄLSVAPEN VID FINSKA FÖRBAND UNDER
1700-TALET.

Naturligt nog har den svensk-finska gemenskapen fram till freden i Fredrikshamn den 17 september 1809 satt sin prägel ifråga om de finska truppförbandens beväpning. Mera påtagligt framträder kanske denna företeelse först sedan väl systemet med fastställda, enhetliga manskapsmodeller knäsatts under loppet av 1680-talet. Ryttnärjan av 1680-års modell för linjekavalleriet och kommissvärjan av 1685 års modell för infanteriet utgöra de två mest kända elementen på båda sidor om Bottniska viken i detta sammanhang. Båda vapnen voro i bruk till något efter 1700-talets mitt, ryttnärjan med viss typnyansering, kommissvärjan helt oförändrad. Av officersvapnen visar den karolinska kommendernärjan, anbefalld vid tiden för Karl XI:s död, den längsta livslinjen. Som infanteriofficersvärja var den i bruk ännu 1809 i Finland och i Sverige till år 1860. Vad som är gemensamt finner den sökande lätt nog. Vad som har finsk särprägel är kanske ej alltid så observerat, men det finns. Under 1700-talets slut kan härvidlag den heraldiska landskapssymbolen i vissa fall komma en identifiering till hjälp. Redan de finska fälttecknen tala sitt tydliga språk — liksom de in-

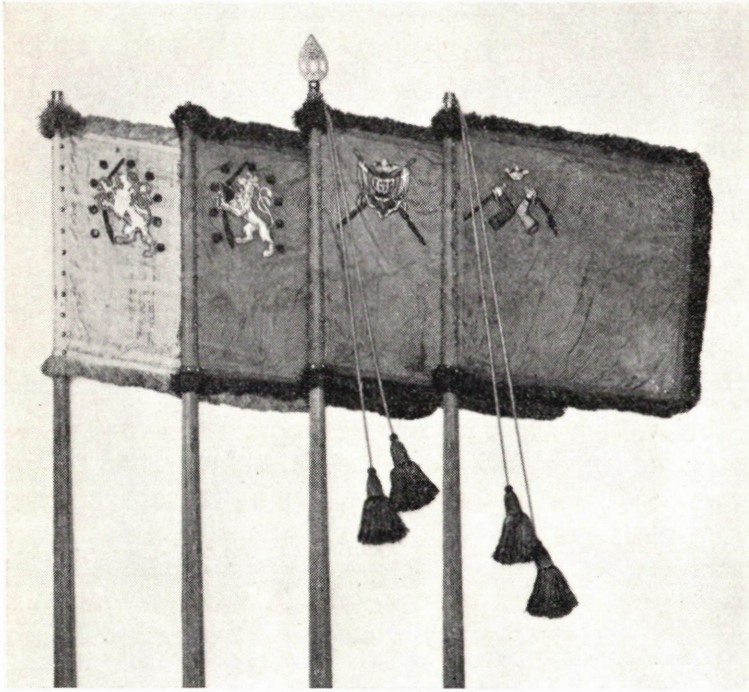


Bild 1. Kompanistandar av år 1700 fastställd modell för Åbo, Nylands och Viborgs tremänningsregemente till häst. Livrustkammaren, Stockholm.

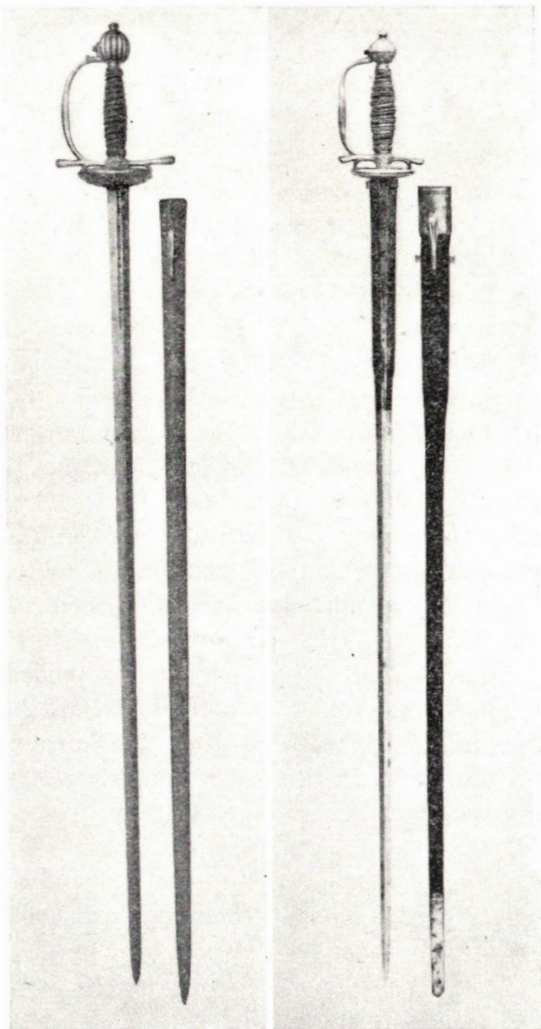
delta svenska förde nämligen även de indelta finska förbanden fanor och standar med egna landskapsvapen. Det var i 1686 års förordning för de ordinarie indelta regementena och i 1700 års för de s.k. tremänningsregementena denna princip fastställdes, en princip, som, låt vara med vissa av tidsmodet betingade förändringar, alltjämt följdes 1809. Måhända utvisar den äldre utformningen en renare stil än vad som senare blev fallet, jfr bild 1.

Följande kortfattade sammandrag av befälsvapen, som varit i bruk vid finska armén under 1700-talet och 1800-talets början, återger även i stor utsträckning en bild av de svenska. På ett för Finland karakteristiskt område glimtar dock en särprägel fram, som veterligen ej har sin fulla motsvarighet på västra sidan av Bottniska viken. Det är jägarofficerssabeln som avses. Med tidens möjligheter att lösa befälsbeväpningen träder f.ö. sidovapnet överhuvudtaget i förgrunden. Men även stångvapen och eldvapen hörde under här aktuell period till befälets vapen.

Sidovapen.

Sidovapnen utgjordes, när 1700-talet och samtidigt därmed stora nordiska griget räknade sitt första år, enbart av värjor. För officerarna voro dessa då av två typer, den inledningsvis nämnda s.k. k o m m e n d e r v ä r j a n samt k a v a l l e r i o f f i c e r s v ä r j a n. Den förra typen fördes fram till omkring 1720 av samtliga officerare, oavsett vilken försvarsgren eller vilket truppdrag de tillhörde, därefter ej av kavalleristerna; samtidigt med denna inskränkning av vapnets användande började det kallas i n f a n t e r i o f f i c e r s v ä r j a. Den speciella kavalleriofficersvärjan fördes däremot under hela den tid den var i bruk endast av kavalleriofficerare. Dessa kunde således till omkring 1720 använda sig av båda värjtyperna, ehuru de även då vid trupptjänst endast förde kavallerimodellen, som f.ö. var av samma grundtyp som manskapets.

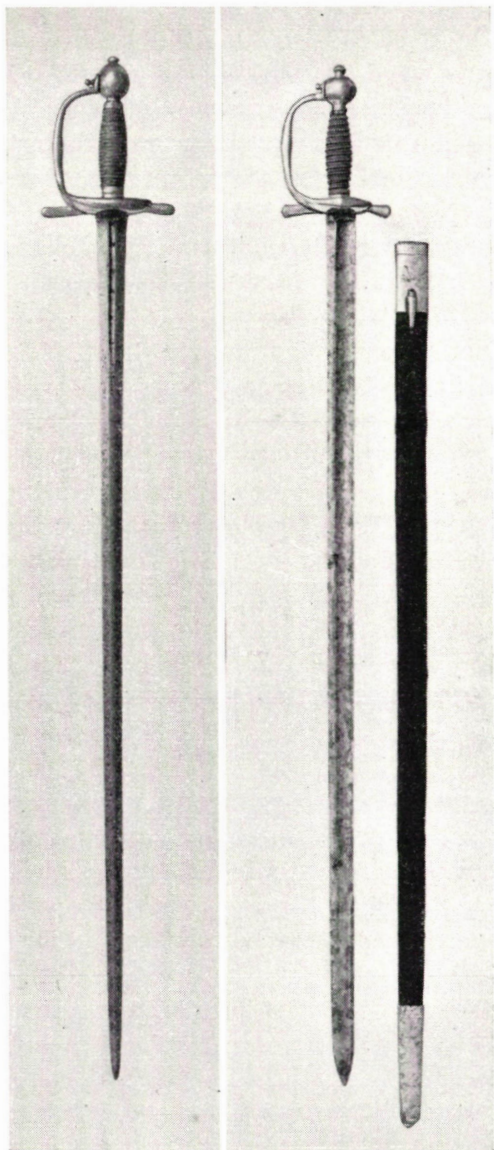
Bild 2. Till vänster kommendervärja från Karl XII:s tid. Skokloster. Till höger infanteriofficervärja (med colichemardeklinga) från Gustav III:s tid, fördd av löjtnanten vid Kajana bataljon Gustaf Vasilius Clementeoff i 1788—1790 och 1808—1809 års krig. Tillhör överste E. Sellin, Uddevalla.



Fästet var hos officersvapnen alltid av förgylld mässing, hos underofficersvapnen av järn eller mässing. Infanteri-underofficerarna förde sålunda under stora nordiska kriget egendomligt nog vanligen kavallerimanskapsvärjor (med polerade järnfästen).

Kommendervärjans typologiska ursprung bottnar i en fransk stötvärja med järnfäste, som under loppet av 1600-talets senare hälft häruppe successivt ombildades till den slutgiltiga form med förgyllt mässingsfäste, den erhöll under 1690-talet, bild 2. Fästets grundtyp med sin genombrutna, symmetriskt njurformiga parerplåt nedanför de raka parerstängerna var därefter en och samma, låt vara med vissa variationer i formen. Under 1700-talets mitt blevo sålunda konturerna hos fästet på infanteriofficersvärjan — som kommendervärjan ju då kallades — liksom mera svällande och hela fästet fick en kraftigare uppbyggnad. Under gustaviansk tid kan man utläsa en tunnare, men samtidigt stramare gestaltning, bild 2. Klingorna var av något skiftande karaktär, men alltid raka och styva. Under 1700-talets mitt och alltså därefter blevo två speciella klingtyper mycket populära. Båda hade sin upprinnelse under 1600-talets senare hälft men lanserades i militärt bruk först efter den karolinska epokens slut. Den ena är den s.k. stukatklingan, som har tre eggar, dvs. dess tvärsnitt utvisar en skarp rygg på utsidan och en kraftigt konkavslipad insida. Den andra är den s.k. colichemardeklingan, som karakteriseras av att den nedre tredjedelen är tämligen bred och kraftig;

Bild 3. Kavalleriofficersvärjor. Till vänster från Karl XII:s tid. Armémuseum, Stockholm. Till höger från Gustav III:s tid. Munsö kyrka, Stockholms län.



denna del av klingan, den s.k. styrkan, övergår därefter tämligen tvärt med en markerad "skuldra" till ett smälare parti, bild 2. Båda dessa klingtyper äro typiska stötklingor. Infanteriofficersvärjan av kommendertyp fördes av samtliga officerare vid infanteriet **utom** av jägarofficerarna, som förde sabel; den fördes dessutom av officerare vid artilleriet och fortifikationen samt av sjöofficerare. Artilleri- och fortifikationsofficerare övergingo dock under 1700-talets slut till sabel.

Kavalleriofficersvärjans ursprung är att söka i en tysk grundtyp från 1600-talets mitt, som torde ha vidareutvecklats främst i nordvästra delen av kontinenten. Fästet kännetecknas av den hjärtformade parerplåten samt att det alltid har rak främre och bakre parerstång i samma plan som denna. Till en början var parerplåten något kupig och parerstängerna ofta S-formigt svängda. Under 1670-talet har kavallerivärjan nått den slutgiltiga svenska utformning, som fastställdes såsom drabantvapen år 1675 och därefter, med början år 1680, regementsvis för det övriga kavalleriet, bild 3. Under loppet av 1700-talet undergick fästet vissa av tidsmodet förorsakade formnyanser. Liksom hos infanteriofficersfästet kan man sålunda under 1700-talets mitt spåra en påtaglig kurvighet i konturerna, under gustaviansk tid en tämligen tunn stramhet. Typiskt för Gustav III:s tid är f.ö. att handbygeln upptill ofta lutar inåt, vilket gör att hela fästet verkar smalt. Normaltypen av kavalleriofficersfästet är helt slätt. Under Karl XII:s tid och, ehuru mycket sällan, under frihetstiden förekom emellertid även en specialtyp med reliefornering. Hos Karl XII:s-tidens specialtyp ingick understundom konungens namnchiffer som ett centralt motiv. Klingorna kunde liksom hos kommendervärjan (och dess

ättling infanteriofficersvärjan) variera, stukat- och colichemardeklings förekommo dock endast undantagsvis hos kavalleriofficersvärjan. Under gustaviansk tid, då pallasch och sabel voro anbefallda, fördes värja i regel endast utom tjänsten av kavalleriets officerare.

Sabeln kom i bruk första gången år 1759 och då endast för Svenska husarregementet. En ny modell (uteslutande för manskap) fastställdes år 1770 och då, förutom för vissa svenska förband, även för Nylands och Tavastehus läns dragonregemente (600 st. besiktigades och godkändes i oktober 1772 för detta regemente) samt Finska lätta dragonkåren (1772 överförd till Sverige). Det dröjde emellertid till 1778 innan officerare och underofficerare vid

kavalleriet i sin helhet tilldelades denna nya typ av sidovapen. **Sabel av 1778 års modell** för officer och underofficer vid kavalleriet har alltså även förts i Finland. Officersmodellen har på parerplåten tre-kronorsvapnet i rund sköld, som är krönt med kunglig krona och smyckad med två lagerkvistar, bild 4. Underofficersmodellen har samma fäste ehuru av oförgylld mässing och med tre kronor av silver i stället för den krönte vapenskölden. Klingan har

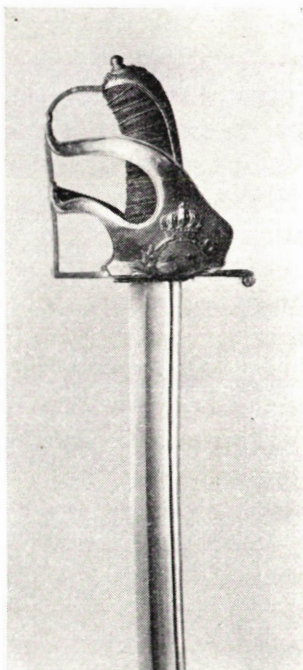


Bild 4. Sabel av 1778 års modell för officer vid kavalleriet. Armémuseum, Stockholm.

en längd av 83,3 cm, basbredden är 3,2 cm. Klingans böjning visar en pilhöjd av 2,5 cm.

Det största intresset i detta sammanhang tilldrar sig emellertid **jägarofficerssabeln**. Det lätta infanteriet, jägartrupperna, var i Finland av särskild betydelse, ej minst för försvaret av östgränsen. Det äldsta och mest dominerande jägarförbandet var det i den år 1775 organiserade Savolaksbrigaden ingående Savolaks jägareregemente (även benämnt Savolaks fotjägareregemente, uppsatt som jägarkår redan 1746). Idén med lätta förband till fot utvecklades hastigt, då under 1788 års fälttåg bestämdes att från varje bataljon av ett flertal infanteriregementen skulle uttagas en subalternofficer och 25 goda skyttar, här till skulle komma erforderligt underbefäl och spel. Enligt generalorder den 6 september 1806 utökades organisationen till två jägarplutoner pr bataljon. I samband härmed klargöres jägartaktiken. Om så erfordrades, skulle jägarsoldaterna "formera kedja", antingen för "att därmed betäcka kolonnens anmarsch och rörelser, till dess man utsatt den egentliga anfallspunkten och hunnit sätta armén i den för tillfället tjänligaste ställning, eller och att genom en utsträckt linje kringgå en av fiendens flanker och ditåt fästa hans uppmärksamhet, under det den slutna styrkan på annat sätt (ut) för huvudattacken". Eldgivningen i kedja var enskild. All eldgivning i övrigt skedde alltjämt i salva. Förutom de regementsvis uttagna jägarna organiserades i Finland särskilda jägartrupper i anslutning till den omorganisation, som företogs då huvuddelen av Nylands dragoner år 1791 suttit av. På så sätt uppsattes Nylands regementes jägarbataljon om 342 man (1805 var styrkan ändrad till 292), Tavastehus regementes jägarbataljon om 500 man samt Karelska jägar-

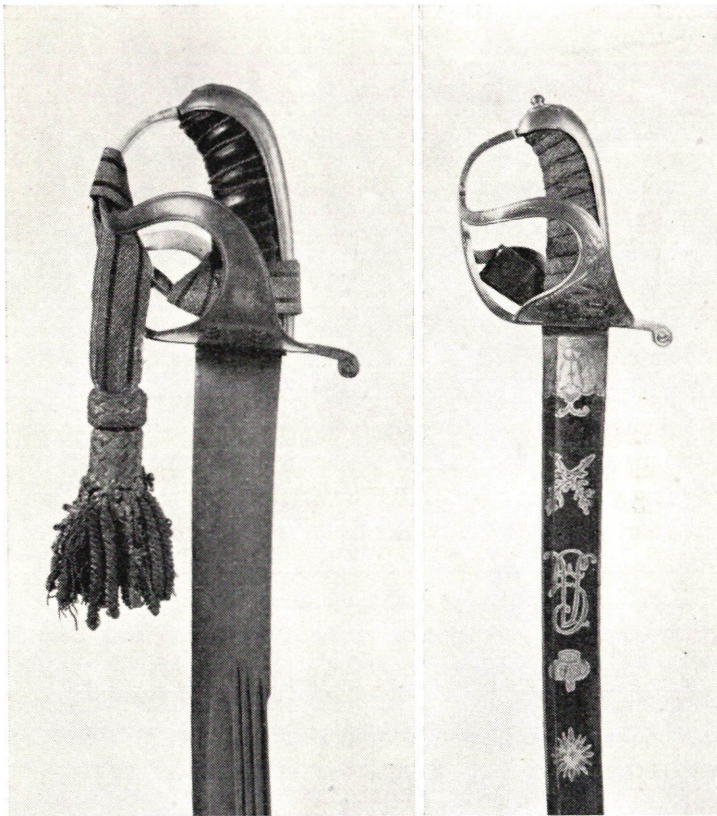


Bild 5. Officerssabelar för Savolaks lätta infanteriregemente och jägareregemente. Den till vänster har tillhört översten Carl Leonard Lode. Livrustkammaren, Stockholm. Den till höger dävarande löjtnanten Georg Gustaf von Gertten. Armémuseum, Stockholm.

kåren, ursprungligen 200 man (1793 400 och 1806 600 man). För Savolaksinfanteriet fastställdes jägarsabel för manskap enligt kungl. resolution den 3 juni 1775. Någon bestämmelse om jägarofficerssabelns utseende vare sig

för Savolaksförbandet eller för övriga jägartrupper är emellertid dessvärre hittills ej känd. En identifiering av vapnen ifråga måste därför söka sig fram på andra vägar än de dokumentariska.

Ifråga om Savolaksofficerarnas sablar känner förf. två personbestämda exemplar: den som tillhört den av Runeberg besjungne översten Carl Leonard Lode — Gamle Lode — och den som tillhört sedermera majoren Georg Gustaf von Gertten. Båda vapnen, vilkas fästen utvisa samma grundtyp — som f.ö. klart ansluter till manskapsmodellen av år 1775—, ha förts i 1808—1809 års krig, Lodes sabel förmodligen även i kriget 1788—1790. De ha emellertid olika klingtyp och varierande utformning av fästets emblem, bild 5. Klingan i Lodes sabel är utan ornering och har tre smala blodränder (närmast ryggen) och därefter en bred, som sträcker sig fram mot eggen; klinglängden är 69 cm. von Gerttens klinga, som är 80 cm lång, har endast en mycket bred blodrand. Den är vidare smyckad med bl.a. Gustav IV Adolfs krönte namnchiffer mot blånad botten. Lodes fäste är på parerplåten försett med tre fastnitade silverkronor, von Gerttens däremot med en rokokoaftad 3-kronorssköld, omgiven av bladverk. Orneringen på von Gerttens fäste är (liksom på 1778 års kavalleriofficerssabel) gjuten i stycke med detta. De båda vapnens autenticitet är fullt klar. Lodes sabel skänktes sålunda på sin tid av hans son, överstelöjtnanten T. Lode, till Livrustkammaren. von Gerttens sabel har överlämnats som gåva till Armémuseum av makan till hans brors sonson, fru Carolina Sofie (Lilly) von Gertten, som medfört den som arvedel från den ursprunglige ägarens gård Eko i Gustav Adolfs socken, S:t Michels län.

Såsom finska kunna ytterligare tre jägarsablar nämnas.

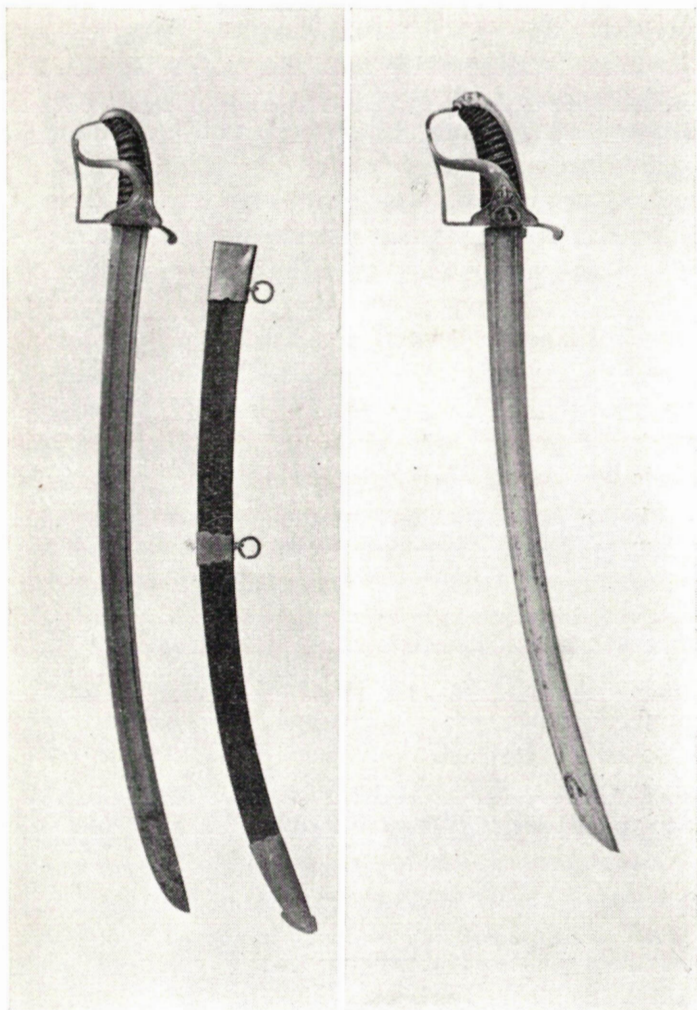


Bild 6. Sablar för jägarofficerare vid Björneborgs regemente. Till vänster dåvarande löjtnanten Carl Adolf Brakels. Livrustkammaren, Stockholm. Till höger med regementets (länets) vapen på fästet (klingan senare avkortad), jfr. bild 7. Tillhör herr J. Folke Herrström, Malmö.

Två av dem har varit i bruk vid Björneborgs regemente, bild 6. Den ena av dessa har tillhört den namnkunnige Carl Adolf Brakel, vilken redan som 15-årig sergeant vid Björneborgs regemente utmärkte sig vid Porrasalmi 1789 och därefter under 1808—1809 års krig ej minst som chef för Kyro kompani (alltjämt Björneborgs regemente) vid Lappo. Strax före denna strid hade han f.ö. frånträtt befälet över regementets jägare till fänriken Lillius. Brakels sabel har på fästet en tre-kronorssköld omgiven av bladverk i likhet med von Gerttens, från vilken den dock skiljer sig genom vinkelformig i stället för rundad övergång mellan handbygel och parerstång. Klingan är osmyckad och med en längd av 75,5 cm. Efter Carl Adolf Brakels död år 1861 övergick sabeln i hans brorsons, kaptenen vid Svea artilleriregemente Mauritz Brakels ägo. Efter dennes död 1871 överlämnade så riddarhussekreteraren Carl Otto Brakel, Mauritz' broder, sabeln som minnesgåva till översten Gustaf Nyblaeus, vilken i sin tur skänkte den till Livrustkammaren år 1887. Nyblaeus' gåvobrev redogör för denna proveniens. Den andra Björneborgssabeln är ej personbestämd men har däremot på parerplåten i stället för tre kronor Björneborgs vapen i oval sköld, krönt med kunglig krona, bild 7. Klingan har dessvärre i senare tid avkortats på detta intressanta vapen. Den tredje sabeln är tyvärr av okänt ursprung. Det enda som skulle kunna leda oss till en bestämning av detta är den fristående vase, likaledes krönt med kunglig krona, som smyckar parerplåten, bild 7. De två vapnen på bild 7 äro av särskild betydelse såtillvida som de av allt att döma representera en grupp, som i varje fall hittills varit fördold för den vapenhistoriska forskningen. Fästena ha hos båda vapnen samma grundtyp med ett lejonhuvud i relief på kap-

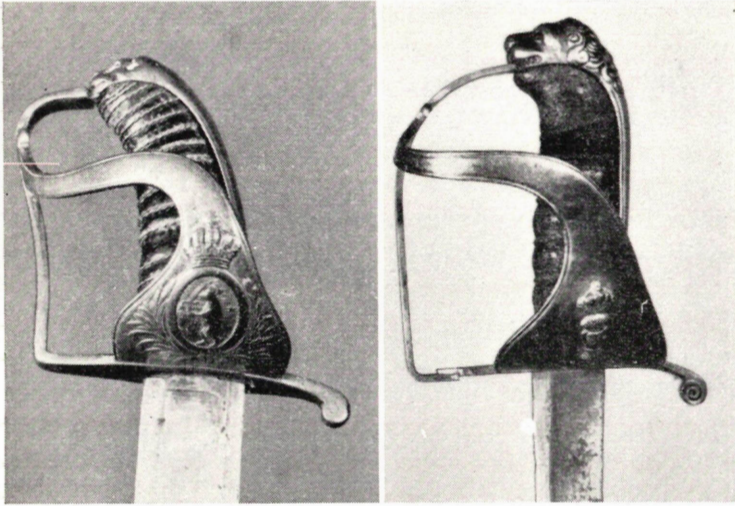


Bild 7. Fästen till jägarofficerssablar. Till vänster med Björneborgs vapen, jfr. bild 6. Till höger med krönt vase på parerplåten.
Sotamuseo

pan och en vinkelformig övergång mellan handbygel och parerstång. Lejonhuvuden förekomma ej hos de två ovan nämnda Savolakssablarna liksom ej heller på Brakels Björneborgssabel, vilka alla ha slät kapp.

I avsaknad av dokumentära källor angående jägarofficerssablarnas modellenliga utseende stöter det på svårigheter att identifiera ursprunget till sabeln med den krönte vasen. Björneborgsvapnet på den nyssnämnda sabeln får anses vara belägg nog för den ursprungshänvisning, som gjorts beträffande detta sidovapen; möjligen kan på samma sätt även vasen komma ett identifieringsförsök till hjälp. Men det heraldiska språket talar i detta fall med en svårtolkad tunga. Endast staden Vasa, Österbottens resi-

densstad, kan kombineras med den heraldiska figur, som smyckar sabelns fäste. Om fästets uppbyggnad varit anorlunda eller i varje fall ej så identisk med Björneborgssabelns på bild 7 som nu faktiskt är fallet, vore t.ex. en förmodan om ett samband med borgerskapets militärkår i Vasa ganska plausibel. Men borgerskapets infanteriofficerare förde vid denna tid värja, ej sabel. Huruvida någon borgerskapets kavallerikår varit uppsatt under gustaviansk tid i Vasa undandrar sig förf:s bedömande. Om så vore fallet, finge en attribuering till detta förband ej helt utslutas. Vad som talar häremot, är emellertid den typologiska släktskapen med Björneborgssabeln. som rimligtvis måste ha hemortsätt hos linjeinfanteriets jägare. Vidare talar vapnets totala längd, 91 cm, knappast för ett kavallerivapen. Slutligen återstår endast att draga den direkta parallellen till Björneborgssabeln. I så fall torde endast Österbottens regemente kunna ifrågakomma. Men då anmäler sig omedelbart frågan, varför den heraldiska symbolen är Vasas och ej Österbottens. Möjligen — och med mycket stor tvekan — skulle frågan kunna besvaras så, att sabeln förts av en jägarofficer vid Österbottens regemente, och att såväl denne som hans underlydande jägartrupp varit roterade i Vasa eller Vasa län. Härvid äro vi dock inne på rena gissningen. Något precedensfall i denna riktning är ej känt. Diskussionen får tills vidare själv utgöra svaret på den åtminstone i detta sammanhang olösta frågan. Om de båda på bild 7 återgivna sablarna må slutligen endast anföras, att de synas vara tämligen exklusiva objekt. Att landskapsvapen (utan att förordningarna nämna denna detalj) under 1700-talets senare hälft anbringats på officerssidovapen, fastställda för svenska förband, är känt. Så t.ex. beträffande 1775 års

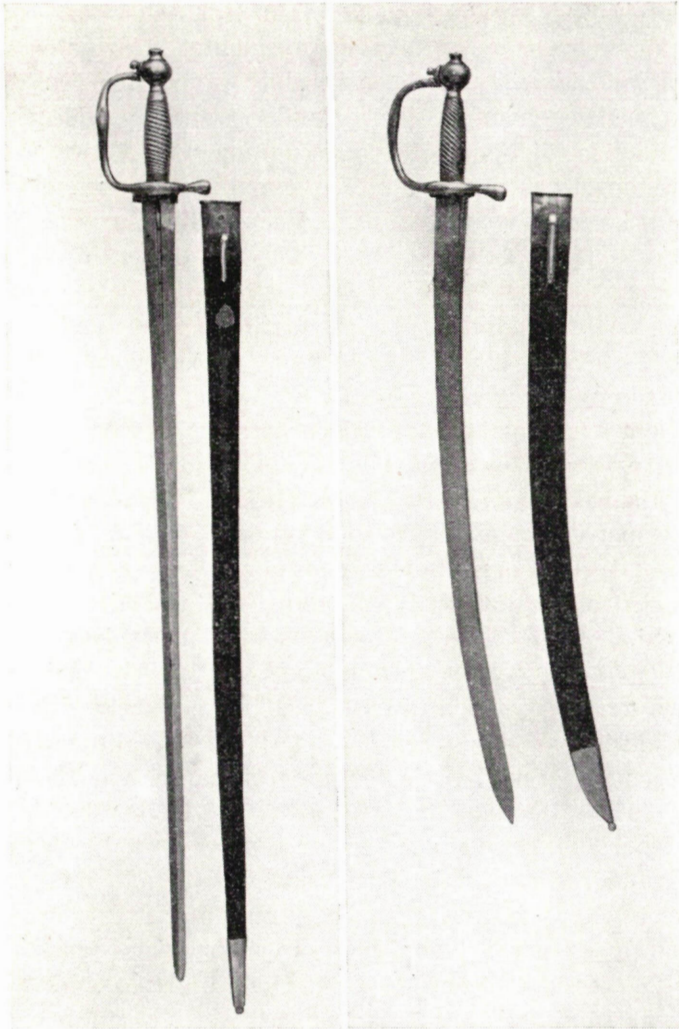


Bild 8. Till vänster värja av 1807 års modell för underofficer. Till höger huggare av 1748 års modell för infanteriet. Armémuseum, Stockholm.

pallasch för Västgöta kavalleriregemente och 1778 års sabel för Södra skånska kavalleriregementet. Här gäller det dock landskapets (länets) vapenbild, som alltså är identiskt med regementets. Beträffande vasen ligger det något annorlunda till, den skulle endast kunna symbolisera en del av Österbottens regemente. En vapenhistorisk inventering på finskt område kan möjligen skänka flera aspekter på gåtan. Otänkbart vore väl ej, att nya argument då kunde komma i ljuset.

År 1778 fastställdes **sabel för fortifikationens officerare**. Dess fäste är i stort sett av samma typ som von Gerttens, men utsmyckningen består här av Vetenskapsakademiens emblem, en strålande nordstjärna omgiven av tre kronor. Även **artilleriofficerarna** börja under 1700-talets slut anlägga sabel, någon fastställelse av modell har dock hittills ej kunnat konstateras. Emellertid torde även officerarna vid det år 1794 organiserade Finska artilleriregementet ha fört den nya sidovapentypen, som i detta skede ofta har ett enkelt fäste (utan sidobygel) samt det dåtida artilleriemblemet, ljungelden (ett avlångt blyxtknippe med hop-snörd mitt), etsat och förgyllt på klingans starka del.

Alldeles i slutet av den epok, som här är aktuell, fastställdes en särskild **värja för underofficerare** vid "Artillerie-, Infanterie- och Jägartrupperna". Detta skedde år 1807 och det nya vapnet började utdelas året därpå. För jägarunderofficerarna gällde dock t.v. det undantaget, att "där officerarne nyttja sablar, underofficerarne behålla deras nu egande sablar". Någon jägarunderofficerssabel har f.ö. dessvärre ännu ej kunnat identifieras. Underofficersvärjan av 1807 års modell har mässingsfäste utan sidobyglar och med hjärtformig parerplåt. Karakteristiskt är att kaveln ej är lindad utan gjuten och med en orne-

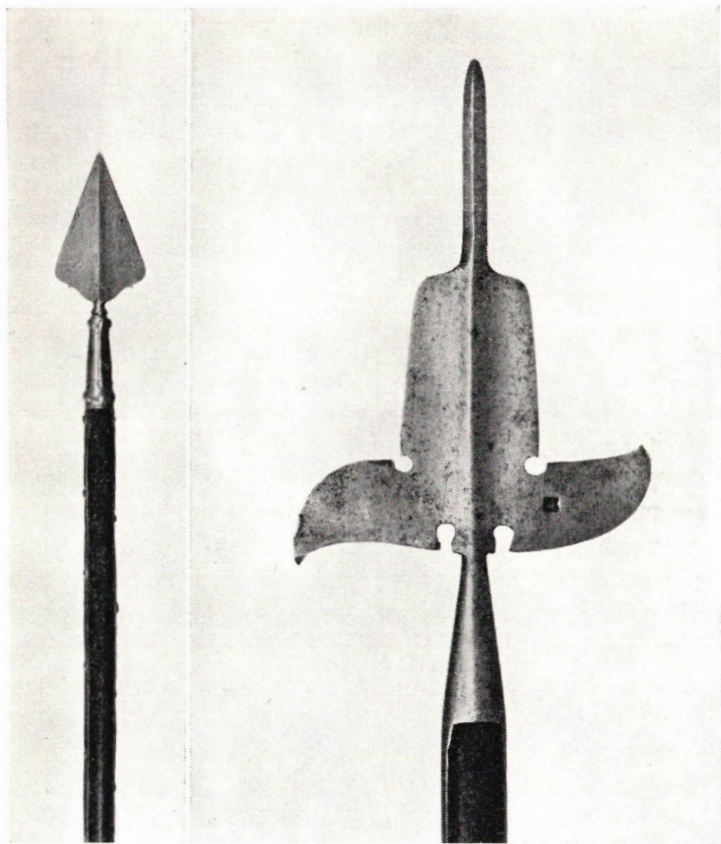


Bild 9. Till vänster halvpik för infanteriofficer, 1700-talets mitt. Till höger korsgevär för infanteriunderofficer, 1700-talets mitt. Armémuseum, Stockholm.

ring, som imiterar en lindning, bild 8. Klingorna äro tagna från förrådsförvarade karolinska värjor, både (avkortade) ryttar- och kommissklingor kunna påträffas i det nya vapnet. Under hela 1700-talets senare hälft och fram till

1807 års värja kom i bruk förde infanteriunderofficerarna **huggare av 1748 års modell** (för infanteriet) såsom sidovapen, jfr bild 8 och 10. Denna huggare hade fäste av samma typ som den nyssnämnda värjan, klingan var dock endast omkring 60 cm lång samt krökt som en sabelklinga.

Stångvapen.

Förutom värja förde infanteriets officerare och underofficerare under 1600-talet även bardisan, dvs, ett stångvapen med tämligen bredbladig, spjutspetsliknande klinga, som vid basen är försedd med två symmetriskt utskjutande "vingar". Redan under 1670-talet utbyttes denna äldre typ mot den s.k. halvpiken för officerarna. Denna, vars ursprung är franskt (jfr. fr. demi-picque), kallades under 1700-talet även sponton (jfr. fr. espointon). Detta nya vapen hade en mycket mindre klinga, närmast påminnande om ett syrenblad med något utdragen spets. Underofficerarna började samtidigt föra den stångvapentyp, som under 1700-talet skulle kallas korsgevär. En speciell vapentyp var det vid artilleriet brukade "zintröret".

Halvpiken (sponton) har i regel en totallängd av drygt 2 meter. Klingan, som är slipad i två jämbreda skär, har något varierande längd. Under Karl XII:s tid var själva bladet i regel omkring 15 cm långt med en ganska markerad spets. Under 1700-talets mitt och senare blev det kortare, längden är då omkr. 11—12 cm, bild 9. Bladet är inskruvat i en holk av mässing, som har en längd av 8—11 cm och två 30—50 cm långa skenor utmed skaftet. Halvpiken avfördes ur utrustningen under 1788—1790 års krig och ersattes då med gevär, vilket nu



Bild 10. Underofficer vid Savolax läns regemente, 1760-talet. Vapnen äro korsgevär samt huggare av 1748 års modell. Samtida färglagd teckning av Jacob Gillberg. Krigsarkivet, Stockholm.

(liksom f.ö. under karolinsk tid varit fallet) således skulle brukas även av officerarna.

Korsgevärets benämning är en försvenskning av tyskans Kurzwegwehr, vilket ord syftar på ett gevär (vapen), som är kortare än den långa infanteripiken. Korsgevärets klinga liknar närmast bardisanens, men basens vingformiga utskott äro dock asymmetriska, det ena är svängt något uppåt, det andra på motsvarande sätt nedåt. Klingan avslutas upptill med en utdragen, smal spets. Vapnets totala längd är något större än spontonens. Under karolinsk tid var klingan (nedanför den utdragna spetsen) ännu relativt lång, under Fredrik I:s tid och därefter är den kortare och samtidigt något bredare. Klingans totala längd (med spets) var tillsammans med holken under sistnämnda period omkring 33 cm, jfr bild 9 och 10. Korsgeväret togs ur bruk samtidigt med halvpiken.

Zintröret (efter tyskans Zündtruht), ibland kallat styckjunkarspjut, var kanske ej något vapen i egentlig mening, ehuru dess utformning påminner om bardisanen. De vingformiga utskotten vid klingans bas äro emellertid ersatta med svängda armar, lunthållare, vid vilka den kring skafets överdel lindade luntans ändar voro fastskruvade. Zintröret fördes av artilleriets konstaplar och övriga underbefäl samt torde närmast kunna betraktas som ett befälstecken. Några särskilt påkostade exemplar med Karl XII:s namnchiffer i relief på klingan tyda på att "vapnet" ifråga även förts av officerare. Typen är mest känd från karolinsk tid och torde därefter ha ersatts av den kortare luntstaken.

Eldhandvapen.

Under här aktuell period fördes eldhandvapen konsekvent endast av **kavalleriets officerare och underofficerare** och då i likhet med vad fallet var för de meniga ryttarna i form av **pistoler**. Dessa förekom alltid i par och fördes framtill på vardera sidan om sadeln i särskilda hölster. Mekanismen var — som alltid under 1700-talet och 1800-talets början — flintlås. Pistolernas kaliber var 16 mm. 1700-talet utvisar strängt taget ingen utveckling på eldvapnens område, endast obetydliga förändringar av stockens eller låsdelarnas form kunna noteras. Då officerarna själva bekostade sina vapen återstår endast att konstatera, att deras pistoler till sin allmänna typ anslöto till manskapets, men att utförandet i regel var mera påkostat. Understundom kunde även förekomma inläggningar av silver eller guld, de senare i så fall vanligen i form av ägarens namn på pipan. Underofficerarna förde i regel kronans ryttarepistoler. Om dessa kan anföras, att under Karl XII:s tid och perioden närmast därefter användes pistoler med järnbeslag av 1699 och 1704 års modeller. 1731 infördes en ny modell med svart stock. Den följande modellen, fastställd sju år senare, har en annan nyhet i det att beslagen nu äro av mässing, något som därefter alltid tillämpades. Under gustaviansk tid företogs endast en del renoveringar av de i bruk varande manskapsmodellerna. Under karolinsk tid voro alla officerare vid infanteriet och kavalleriet, givetvis även vid dragonerna, beväpnade med som de kallades **"regementsbössor"**, vilka hade muskötkaliber (20 mm). Bestämmelsen upprepades 1718 och var gällande även senare. Om

modellens utseende är emellertid ej något närmare känt. Det synes dock ha varit fråga om en s.k. glatt studsare (utan refflor), som varit av särskilt god kvalitet. Dessa vapen buros dock aldrig av officerarna själva, utan användes av dem endast vid särskilda tillfällen, t.ex. prickskytte. Fram till 1778 års kavallerireglemente trätt i kraft, förde kavalleriets underofficerare förutom pistoler även **karbin**, vilket vapen alltså då avfördes för denna personalkategori. De äldre karbinerna, 1695 och 1704 års modeller, hade 19 mm kaliber. Med nästa modell, av år 1716, infördes 20 mm kaliber, vilken därefter var den gängse.

Om officersgevären kan slutligen tilläggas att, även om man alltjämt efter stora nordiska krigets slut voro skyldig att hålla sig med dylika, innehavet av dylika vapen (studsare) under frihetstiden ingalunda var konsekvent. Stor villrådighet rådde dessutom ifråga om vilken modell, som var gällande. Vid generalmönstringen år 1735 inträffade att vissa regementen överhuvudtaget ej kunde visa upp några officersgevär alls. I ett svar till Kungl. Maj:t, som av Krigskollegium infordrat yttrande i ärendet, kunde kollegiet endast konstatera, att någon modell ej var känd annat än under Karl XI:s tid och att officerarna under senare tid "efter eget behag och godtycke köpt sig bösor". En provmodell tillverkades nu men synes ej ha blivit fastställd. Först under 1788—1790 års krig tillämpades den gamla bestämmelsen om gevär för infanteriets officerare och underofficerare i full utstäckning. För officerarnas del normaliserades detta år 1792 så, att alla skulle beväpnas med den modell (16 mm kaliber) som fastställts för Livgardet år 1791. För underofficerarna faställdes en särskild modell (20 mm kaliber) sistnämnda

år. Redan 1799 bestämdes dock att officerarna skulle avlägga sina gevär, underofficerarnas togs ur bruk 1806. Jägarunderofficerarna förde dock hela tiden studsare.

KÄLLOR.

- J. Alm, Zintrör. Svenska Vapenhist. Sällskapets Skrifter, Nya serien III. Stockholm 1953.
- J. Alm, Arméns, eldhandvapen förr och nu. Stockholm 1953.
- Generalstabens Krigshist. Afd., Sveriges krig åren 1808 och 1809, I, Stockholm 1890.
- T. Lenk, Finlandica i Livrustkammaren. Stockholm 1934.
- E. Lind, Kongl. Björneborgs regemente. Svenska Litteratursällskapet i Finland CCIV, Helsingfors 1928.
- T. von Schreeb, Om våra första sabelmodeller m.m. Svenska Vapenhist. Sällskapets årsskrift 1944—46, Stockholm 1946.
- H. Seitz, Svärdet och värjan som armévapen. Stockholm 1955.
- H. Seitz, Bardisanen som svenskt drabant- och befälsvapen. Stockholm 1943.